

# **JUNTS SOM COOPERATIVA** **JUNTS SOM IL·LUSIÓ**

INFORME DE SOSTENIBILITAT 2019



**PLANA DE VIC**  
COOPERATIVA

Junts cuidem l'origen

# QUI SOM I QUÈ FEM

## JUNTS SOM COOPERATIVA

### MISSIÓ

La nostra missió és aconseguir el màxim benefici per als clients i els socis, creant valor i assegurant la viabilitat de les seves explotacions en el temps i en el territori, i fent de la Cooperativa l'empresa en la qual es pot confiar i delegar.

### VISIÓ

Volem ser una cooperativa de referència en el sector agroalimentari a Catalunya, moderna, competitiva, en constant progrés, viable i que serveixi als socis per optimitzar al màxim la cadena de valor, fent arribar els seus productes al consumidor.

### VALORS



Compromís



Confiança



Eficiència



Respecte



Innovació



Equip



### SOM PAGESOS I RAMADERS

L'any 1966, un grup de ramaders d'Osona va celebrar l'assemblea d'iniciació de la Cooperativa Agrària Comarcal Plana de Vic amb l'objectiu de crear un organisme que defensés millor els seus interessos i coordinés els pagesos, tot intentant buscar solucions als problemes econòmics i d'organització que els afectaven.



### SOM FABRICANTS DE PINSO

L'any 1975, s'inaugura la fàbrica de pinso a Santa Eugènia de Berga, on fins a l'actualitat es desenvolupa la fabricació d'alimentació animal, escollint les millors matèries del mercat, amb una tecnologia puntera i uns paràmetres nutricionals adaptats a les necessitats que cada soci requereix.



### SOM ELABORADORS CARNIS

L'any 2010, la Cooperativa va adquirir Carnovic, una sala d'elaboració i espediment carní. L'objectiu principal és assegurar 100% la traçabilitat de la carn i garantir, així, un producte final de màxima qualitat tant per abastir la xarxa de botigues Plana de Vic com altres canals de comercialització (restauració, col·lectivitats i altres comerços d'alimentació).



### SOM REBOST PAGÈS

Des de l'any 2005, Cooperativa Plana de Vic està present en el món de la distribució alimentària amb les botigues Plana de Vic amb l'objectiu d'oferir els millors productes procedents del sector agroromader associat a la cooperativa, d'artesans de la zona i d'altres cooperatives.



### SOM COOPERATIVA

L'equip de Plana de Vic —membres del consell rector, socis i treballadors de la cooperativa— treballa des de fa gairebé 50 anys amb esforç, passió i professionalitat per tal d'assegurar la continuïtat del sector, millorar-ne l'autoestima i tancar el cercle de l'alimentació.

**PLANA DE VIC**  
COOPERATIVA

Junts cuidem l'origen

# MISSATGE DEL PRESIDENT

## “UN 2019 AMB BONS RESULTATS”

Vicenç Fabrè, President de la Cooperativa Plana de Vic

Aquest 2019 ha estat un any de bons resultats per a la Cooperativa. Hem pogut afrontar una sèrie de canvis, molts dels quals ens han portat a encarar els nostres esforços cap a un futur ple de reptes i oportunitats.

Som cada cop més conscients que hem de seguir acompanyant els nostres socis i les seves explotacions en un entorn competitiu, professionalitzat i cada vegada més exigent.

A més, amb el trasllat definitiu al nou emplaçament a les oficines de Gurb obrim una nova etapa de maduració dels nostres punts forts i d'apertura a noves oportunitats i dinàmiques de treball.

Sota aquest context, hem definit enguany un pla estratègic 2020-2023 que connecta els nostres orígens amb les necessitats actuals dels nostres socis. Aquest pla considera múltiples accions no solament per garantir l'eficiència de cadascuna de les nostres àrees, sinó també per poder garantir el futur de les nostres explotacions i de tot el teixit agrícola i ramader del nostre territori.



Estem convençuts que amb la implicació dels nostres equips, la modernització dels nostres centres productius, l'excel·lència en la gestió dels nostres serveis i l'apertura a nous participants i col·laboradors, aconseguirem llaurar un camí amb molt recorregut i garantir la sostenibilitat econòmica, social i mediambiental de la Cooperativa Plana de Vic.

Aquests mesos ens han evidenciat que els entorns poden canviar sobtadament i capgirar previsions i accions planificades. Per això, la Cooperativa ha de mostrar la seva capacitat per adaptar-se, tot mantenint els seus valors i principis. Cal seguir en aquesta direcció i afrontar amb convenciment i determinació els nous reptes que se'n presentin.

## “UN 2020 PLE DE NOUS REPTES PER SUPERAR JUNTS”



## LA COOPERATIVA PLANA DE VIC CANVIA D'UBICACIÓ

El 3 d'octubre es va inaugurar la **nova seu de la Cooperativa Plana de Vic** a la carretera Barcelona-Puigcerdà a la localitat de Gurb. L'objectiu d'aquest trasllat de l'antiga seu social era disposar d'un espai on el soci pogués trobar tots els serveis en una mateixa ubicació, sense les problemàtiques associades al fet de tenir les diverses activitats al centre de Vic. Aquest nou espai va ser dissenyat per encabir tots els serveis, augmentar la superfície de l'Economat i el magatzem, fet que va permetre deixar el magatzem del polígon Mas Galí, i guanyar un espai per l'Agrobotiga.

En el disseny es va optar per separar les activitats comunicant-les interiorment per no perdre la necessària optimització dels recursos de personal i es va prioritzar que els serveis fossin a peu pla. Aquest espai també ens ha permès guanyar places d'aparcament, i espais per càrrega i descàrrega de mercaderies. Aquesta ubicació també ens aporta visibilitat pel fet d'estar ubicada a peu d'una carretera molt transitada.



### REBOST PAGÈS PER DEFENSAR EL PRODUCTOR DE PROXIMITAT

Amb l'objectiu de canviar l'enfocament de les botigues, se'n va redefinir el nom pel de **REBOST PAGÈS** de PLANA DE VIC.

Amb aquesta nova imatge transformem poc a poc el concepte de botiga que treballava amb la nostra marca per crear aquesta marca paraigües que empara prioritàriament els **productes dels agroproductors locals i de proximitat i cooperatives**.

Prioritzem així els productes dels nostres socis i de km0 i d'aquelles cooperatives agroproductores de Catalunya.

Aquesta nova botiga ens ha permès recuperar un espai propi que en els últims temps s'havia fusionat amb l'Economat amb una disminució de part de la seva oferta per manca d'espai. L'establiment ofereix tots aquells productes que al final donen sentit a la nostra activitat, tot defensant el petit productor de proximitat.

### NOVA DIMENSIÓ DELS SOCIS COL-LABORADORS

Arran de la **modificació dels Estatuts del 2017**, la figura dels socis col·laboradors ha agafat una nova dimensió. Així, després d'uns anys estancats en el nombre d'associats, obrir **la figura del soci col·laborador als consumidors** eixampla la nostre base d'associats, amb un perfil nou, el soci consumidor de l'Economat i de la botiga d'alimentació.

Des del primer moment que es van obrir les noves instal·lacions ja es varen donar d'alta un gran nombre de persones, de manera que a finals d'any ja comptàvem amb prop de **600 nous associats**.

Aquests socis poden ser una oportunitat pel caire molt més participatiu i social que ens aporta, tot millorant la nostra integració a la comunitat. Quedarà pels propers anys potenciar el sentit de pertinença d'aquests socis nous.

### EL 2019 HA ESTAT UN ANY DE GUANYS GENERALITZATS EN EL SECTOR PORCÍ

**El preu del porc va pujar constantment des de finals de gener**, que estava a 1,04 euros/quilo fins a més d'1,45 euros/quilo a inicis del mes de juny de 2019, quan es va mantenir de manera més o menys constant fins a finals d'any. Això va comportar un any realment extraordinari per als productors, degut especialment a la manca de porcs a la Xina (consumidors de la meitat de la producció porcina del món) a causa de l'expansió de la pesta porcina africana (PPA). Així, el preu mitjà durant l'any 2019 va estar per damunt d'1,35 euros/quilo en viu, fet que combinat amb un preu de cost que va oscil·lar entre l'1,06 i el 1,12 euros/quilo va donar com a resultat uns beneficis més que extraordinaris per a la producció.

Les exportacions de carn de porc del conjunt de la Unió Europea cap a l'Extrem Orient (especialment la Xina) van batre tots els records l'any 2019.

# DESTACATS!

L'altra cara de la moneda la trobem en la dificultat que va experimentar la indústria transformadora de carn de porc a l'hora de traslladar els augments de preu de la seva matèria prima (la carn) al seu producte final (els embotits). Les grans cadenes de distribució no van acceptar les pujades que s'haurien d'haver aplicat. Aquesta és la gran qüestió pendent. Per al 2020, no són descartables greus problemes financers en firmes de producció d'embotits.

El fet més transcendent de l'any 2019 en el sector en l'àmbit nacional va ser la posada en funcionament del nou escorxador Litera Meats a Binèfar. Amb una producció anunciada de 32.000 porcs sacrificats i esquarterats per dia, va provocar un desequilibri entre l'oferta de porcs en viu i la demanda. Aquest fet afavoreix per si sol que el preu del porc estarà "tensionat a l'alça".

A Catalunya es va aprovar el Decret 153/2019 que regula la gestió de la fertilització del sòl i de les dejeccions ramaderes amb un clar objectiu de sostenibilitat buscat. Els altres reptes que va afrontar el sector varen venir marcats per la millora en la sanitat, el benestar animal i la reducció del consum d'antibiòtics.

## CAIGUDA DE LA DEMANDA DE CARN BOVÍ DELS PRINCIPALS PAÏSOS IMPORTADORS

L'any 2019 va ser un **any difícil per al sector boví**. L'impuls de les exportacions havia mantingut un bon preu durant els anys anteriors, que es va veure frenat per la caiguda del consum d'alguns països àrabs i, especialment, de Turquia.

Aquesta situació va generar un excés d'oferta que va empènyer les cotitzacions a la baixa provocant una caiguda de 36 cèntims per quilo en el preu del frisó de més de 220 quilos de canal; 21 cèntims per quilo en el mascler creuat de més de 370 quilos; i 5 cèntims per quilo en la femella creuada d'entre 180 i 240 quilos de canal. Aquesta caiguda es va poder equilibrar cap a finals d'any amb una estabilització de preus baixos.



## MATÈRIES PRIMERES

El primer semestre de l'any 2019 es va caracteritzar per una campanya 2018/2019 deficitària en cereals a escala mundial, que en producció aconseguiria els 2.623 milions de tones i en consum superaria els 2.638 milions de tones.

Les males condicions climàtiques al llarg del mes de juliol i agost al centre i Nord d'Europa van propiciar la caiguda en la producció de blat en 136 milions de tones, en comparació amb els 151 milions de tones de la collita anterior.

Aquesta situació va generar tensió en l'aprovisionament al llarg de tota la campanya, ja que a més les produccions a Austràlia (el principal exportador de blat de l'hemisferi sud) també es van veure minvades.

A l'estat espanyol i segons les dades del MAPA, la producció d'ordi va superar, per a la collita 2018/2019, els 9 milions de tones i la de blat els 7,9 milions de tones. Tenint en compte els preus del mercat internacional, els operadors espanyols van aconseguir col·locar en el mercat exportador un volum aproximat de 200.000 tones, fet que va donar sostenibilitat als preus interiors durant tot l'exercici. Aquesta situació, un tant anòmala, va afavorir que els preus de l'ordi estiguessin per sobre dels del blat de moro en paritat destí Lleida.

Una menor disponibilitat d'ordi i blat en l'àmbit europeu, es va veure compensada per unes importacions record en volum de blat de moro de tercers països, en el que Ucraïna (de gener al mes de juliol) i Brasil (d'agost a desembre), es van repartir la majoria de la demanda de blat de moro importat a Espanya.

Els preus d'importació de la soja van marcar oscil·lacions importants, entre 300 i 345 euros/tona (EXW port de Barcelona) afavorides, d'un costat, pels problemes

climàtics a l'Argentina i el Brasil que van reduir la seva producció, i de l'altre, per les incertes negociacions comercials entre els EUA i la Xina i la caiguda del consum en aquest país asiàtic degut a la pesta porcina africana i al sacrifici d'animals.

No obstant això, va significar una gran oportunitat per a les exportacions de carn de porc de l'estat espanyol en què els preus van evolucionar a l'alça d'un 45% entre els mesos de gener i desembre del 2019.

La segona part de l'exercici es caracteritza per una recuperació de les produccions de blat i ordi a escala mundial i europea. La bona qualitat dels blats francesos el van posicionar en el mercat a preus que es van distanciar significativament del complex pinso (blat de moro), i mesurat en la referència del mercat de futurs d'Euronext, el diferencial entre l'un i l'altre va tocar màxims de 28 euros/tona i 26 euros/tona per a cadascun dels semestres.

La collita 2019/2020 de blat de moro als EUA va ser extremadament pobra, amb la pèrdua de 17 milions de tones de producció a conseqüència d'unes pessimes condicions de sembra i rendiment. La soja va experimentar una situació anàloga, amb pèrdua de superfície sembrada i caiguda significativa de rendiments, fets que van marcar els nivells de producció més baixos dels últims deu anys.

En referència al subministrament de la Cooperativa Plana de Vic, els volums de cereal que van aportar els socis de les seves collites van estar al voltant de 1.500 tones d'ordi i 700 tones de blat.

La comparació de les compres amb les cotitzacions de la referència MercoLleida (preus EXW Tarragonade blat de moro, ordi, blat, triticale i colza, i de Barcelona per a la farina de soja DAP fàbrica), van aportar una mitjana de benefici de 4 euros/tona per a la Cooperativa, fet que va significar un estalvi superior als 275.000 euros.





## L'ESTANCAMENT DEFINEIX L'ACTIVITAT EN EL SECTOR DE LA LLET EL 2019

L'any 2019 ha estat un any d'un cert estancament per al sector lleter en diferents àmbits. Els països europeus han continuat tenint uns preus millors que Espanya degut a la millora de preu dels elaborats i dels sòlids làctics. Durant l'any algunes empreses de distribució es van comprometre a millorar el preu als seus ramaders.

Més de 800 explotacions han desaparegut a Espanya durant l'any 2010. Tot i això, els preus han variat molt poc al llarg de l'any. Els ramaders es queixen de la falta de rendibilitat de les granges, fet que comporta poca modernització i poques inversions. Amb aquesta situació el sector s'està envellint, i es fa difícil incorporar ramaders joves. Catalunya ha acabat l'any amb un cens de 407 ramaders, i durant l'any n'ha perdut 26.

El volum a Espanya s'ha incrementat un 1,58% respecte el 2018 i ha superat els 7.230 milions de quilos.

El preu mitjà de la llet a Espanya, segons dades del FEGA, ha augmentat el 2019 un 2% respecte el 2018, tot i així a Catalunya, segons dades de l'Observatori de la Llet, només ha augmentat un 0,4%.

Les centrals cada vegada són més exigents sense repercutir-ho en el preu. Llet de recollida 24 hores o llet produïda amb benestar animal, a causa de la pressió dels grups animalistes, són dos exemples de la pressió que s'exerceix sobre el sector. També s'està fent un gran esforç en la

reducció de l'ús d'antibiòtics. Existeix una gran dependència de la demanda degut a la poca indústria lletera que hi ha a Catalunya i constitueix un greu problema a l'hora de tenir alternatives on vendre la llet.

El consum ha continuat baixant. La llet líquida és l'única que es recupera una mica, per alguns canvis d'hàbits que s'estan produint a nivell de consumidor, com la llet natural i la llet de proximitat. Les begudes vegetals ja no creixen amb la força que ho feien els últims anys. El formatge continua sent el principal producte que Espanya importa i exporta, amb balanç superior a les importacions.

En referència a l'activitat de la Cooperativa Plana de Vic, ha venut a les mateixes tres grans empreses dels últims anys. Calidad Pascual i Lactia amb un 36% de la llet cadascuna, i Grup Cacaolat amb un 18,5%. Finalment, durant el 2019 s'ha venut un 4,5 % de llet a l'intermediari, i un 4,3% a formatgers.

Els litres recollits van ser superiors als 29 milions, pràcticament els mateixos que l'any 2018, amb la particularitat que fins passat l'estiu la producció era inferior a l'any anterior i a partir del setembre es va recuperar i es va sobrepassar lleugerament la producció. El preu de la llet va ser una mica superior perquè el percentatge de llet spot venuda va ser inferior. Per a la resta, els preus van ser bastant similars. Durant l'any es va produir la baixa d'un soci per abandonament de l'activitat.

Des de la Cooperativa, es va continuar fent el control de costos d'algunes explotacions com els darrers anys. A finals d'any, es van canviar els terminals de recollida de dades que porten els camions per un sistema més evolucionat a través de telèfons mòbils.

## ENTRADA EN VIGOR DEL DECRET 153/2019

El passat mes de juliol de 2019 va entrar en vigor el Decret 153/2019, de gestió de la fertilització del sòl i de les dejeccions ramaderes; la Cooperativa està treballant per tal de donar compliment als diferents aspectes que ens afecten:

### 1. Declaració anual de nitrogen (DAN).

La DAN és una declaració d'obligada presentació l'últim trimestre de l'any 2019. És obligatòria per a tots els ramaders que generin més de 500 kg de nitrogen en règim intensiu i per a tots els agricultors de més de 4 ha de cultiu de secà, 3 ha de regadiu, 0,5 ha hivernacle o 2 ha d'horta.

2. **Repartiment del nitrogen de referència**, assignat al pla de dejeccions ramaderes conjunt entre les diferents explotacions integrades al Pla.

3. **Dissolució del Pla de Dejeccions Ramaderes Conjunt en plans individuals** i la creació d'un Centre de Gestió de Dejeccions Ramaderes.

4. **Balanç de nitrogen en granja (BNG)**, opcional el primer any (recomanat per a dietes amb una vigència fins al 31/03/2021). A la Cooperativa Plana de Vic la vigència de la dieta és fins al 22/01/2022.



# DESTACATS!



## FERTIMANURE

### FERTIMANURE I GRUPS OPERATIUS

Durant el 2019 s'ha seguit treballant en l'àmbit de la **innovació i el desenvolupament lligat a la part tècnica i mediambiental de la Cooperativa**.

La CPV ha treballat en dos 2 grups operatius i un projecte europeu 2020. Dels dos projectes, un el lidera una altra cooperativa mentre que la Cooperativa Plana de Vic és part dels beneficiaris del projecte. Aquest grup operatiu va acabar a finals de l'any 2019. En l'altre grup operatiu, la CPV exerceix el lideratge i col·labora amb la Universitat de Vic com a centre de recerca i grup solucions com a contractació tecnològica.

#### Tipologia dels projectes:

##### Grup operatiu 1

Desenvolupament d'eines per a l'optimització de la gestió conjunta de les dejeccions ramaderes i per a la millora de la fertilització agrària, de la qualitat del cultiu i de la protecció del medi ambient.

##### Conclusions del projecte:

Per a una correcta fertilització cal conèixer la composició del purí. El conductímetre és una bona eina, sempre que tingui un bon manteniment i calibrat.

Les estratègies assajades per controlar les emissions en l'emmagatzematge del purí (basses obertes) aconseguixen reduir-les en gran mesura.

Les basses flexibles tancades poden ser útils per controlar les emissions sempre que el metà generat es gestioni correctament (torxa o altres usos).

El compostatge de les gallinasses és una bona alternativa per aconseguir un producte de qualitat que té sortida en el mercat dels fertilitzants.

L'aplicació de purins en cobertura, o fraccionades entre fons i cobertura, dels cultius millora l'eficiència en la utilització dels nutrients de les dejeccions. Utilitzar aplicadors de mànegues, a part de millorar l'eficiència, permet reduir les olors i les emissions d'amoníac.

Per assolir qualitat al gra de cereal, és a dir, per incrementar el contingut en proteïna del gra, és molt important seleccionar la varietat adequada, així com fertilitzar en fons i cobertura, controlar les adventícies i protegir el cereal davant les plagues i malalties.

##### Grup operatiu 2

Desenvolupament d'una tecnologia per al monitoratge de tots els purins sortits anualment d'una explotació per conèixer el contingut en nutrients (N, P, K) mitjançant la tecnologia NIR (Near Infrared) i el volum mitjançant sondes.

L'objectiu del projecte és el desenvolupament d'un sistema robust i adaptable, basat en la tecnologia NIR, per mesurar a temps real el contingut en N, P i K dels purins, i d'aquesta manera disposar d'informació precisa de la quantitat de nutrients generada en cada explotació ramadera i on s'han transportat i aplicat.

##### Objectius específics:

1. Mesurar el volum i les fluctuacions de les basses d'emmagatzematge de purins de les granges mitjançant sondes de nivell.
2. Crear un equip mòbil de mesura de concentració de nutrients.
3. Desenvolupament del sistema de monitorització, control i registre de dades en cada explotació i creació d'una plataforma en línia per monitoritzar els paràmetres a temps real.
4. Identificació, avaluació i adquisició dels sensors d'IR i cabalímetres òptics disponibles al mercat per tal d'avaluar tècnicament la viabilitat.

5. Disseny, construcció i validació del sistema de quantificació de nutrients de les basses de purins i implementació per analitzar i validar la seva aplicació a escala real durant el procés de captació a cisterna.

6. Construcció d'una plataforma de transmissió de dades a temps real.

7. Determinació de la viabilitat tècnica i econòmica del sistema en relació amb la qualitat de les dades obtingudes.

Els grups operatius són finançats per:



Fons Europeu Agrícola de Desenvolupament Rural: Europa inverteix en les zones rurals



Generalitat de Catalunya  
Departament d'Agricultura, Ramaderia, Pesca i Alimentació

**Un tercer projecte**, de molt més pes, s'ha gestat durant el 2019. La participació de la Cooperativa com a membre del consorci en el projecte Europeu FERTIMANURE dins Horitzó 2020, es va iniciar a finals de l'any 2019, i tindrà una durada de 4 anys.

Els participants d'aquest projecte d'àmbit nacional són: el Centre Beta de UVic (líders), Fertinagro Biotech (primer fabricant de fertilitzants a nivell espanyol), Leitat (centre tecnològic) i la Cooperativa Plana de Vic (planta pilot i part pràctica). L'objectiu principal d'aquest projecte és implementar, testejar i fer una demostració de processos innovadors per recuperar nutrients, bioestimulants i matèria orgànica de purí de porc. Aquest residu processat es valorarà per obtenir fertilitzants fets a mida o per aplicar directament al sòl en funció de les necessitats particulars de cada àrea agrícola. Es construiran cinc pilots a tota Europa i s'avaluaran en tot moment la qualitat dels productes obtinguts i els balanços de matèria i energia de cada pilot.

# DESTACATS!



## EL 2019 ES DESENVOLUPA EL PLA ESTRATÈGIC 2020-2023

Aquest 2019 s'ha configurat i establert el **Pla Estratègic de la Cooperativa**. Aquest document s'ha definit en base a les premisses següents:

- Ha d'establir-se com un **marc de treball** on s'hi reflecteixin els grans principis d'actuació que ens orientin en la direcció i que es tradueixi alhora en accions concretes.
- Ha de ser **fruit del treball i l'anàlisi de tot el Consell Rector**, per tal d'entendre de primera mà les necessitats tant sectorials com les dels nostres socis, i del Comitè de Direcció de la Cooperativa, amb el qual es pugui visualitzar i planificar tant els recursos com la gestió per dur-los a terme.
- Ha de ser la **base per a la presa de decisions** en els propers quatre anys amb l'alienació dels criteris i punts de vista de tots els gestors de l'organització i el lideratge de tots els directores i responsables d'àrea. Se'n planificarà una revisió periòdica, com a mínim un cop l'any, i se n'avaluarà no solament el grau de compliment sinó també les properes accions.

Aquest pla estratègic es tradueix **en cinc objectius**:

- 1 Convertir la Cooperativa i els serveis que prestem en un referent en el mercat:** potenciar tota l'experiència acumulada, aprendre i entendre tot el nostre recorregut i donar solucions reals a la realitat del nostre sector. Això ens permetrà seguir sent un referent en el mercat.

- 2 Professionalitzar l'equip que compon la Cooperativa:** comptar amb un equip professional, capacitat, orientat al soci i conscient de la importància d'aportar valor.

- 3 Orientar-nos a l'eficiència i a la productivitat:** donar des de cada unitat de negoci respostes a necessitats concretes i que cadascuna d'aquestes unitats sigui alhora sostenible per ella mateixa. L'eficàcia en la gestió i l'orientació als resultats han de conviure en tot moment amb la presa de decisions i les actuacions de tots els gestors que componen la Cooperativa.

- 4 Avançar-nos a les noves tendències oportunitats i necessitats del soci:** estar atents a l'entorn, a les noves tendències, a la tecnologia, així com formar part de l'avantguarda en cada una de les àrees serà la garantia de poder donar solucions reals i competitives.

- 5 Aconseguir un sentit ampli de pertinença:** preservar en el nostre dia a dia el sentiment i l'essència de la Cooperativa, així com la voluntat tant dels nostres socis, treballadors com dels col·laboradors per formar-ne part.

## CONFIGURACIÓ DE L'EQUIP QUE COMPON LA COOPERATIVA

Per tal d'emprendre aquests reptes i treballar per al compliment del pla estratègic, en el segon semestre del 2019 es va realitzar una reconfiguració en l'equip que compon a la CPV.

Aquesta ha passat per:

Incorporar un **nou director general**.

**Crear la figura de director comercial** per tal d'impulsar noves estratègies de vendes i detecció de noves oportunitats. Aquesta figura s'incorpora també per donar resposta a totes les necessitats dels socis fidelitzant i recuperant tots aquells que donen sentit a la Cooperativa.

Incorporació d'un **nou director de fàbrica** sobre el qual pivotaran totes aquelles millores i inversions orientades a incrementar eficiències, modernitzar equips i procediments i orientar la nostra fàbrica a poder donar resposta als nous reptes.

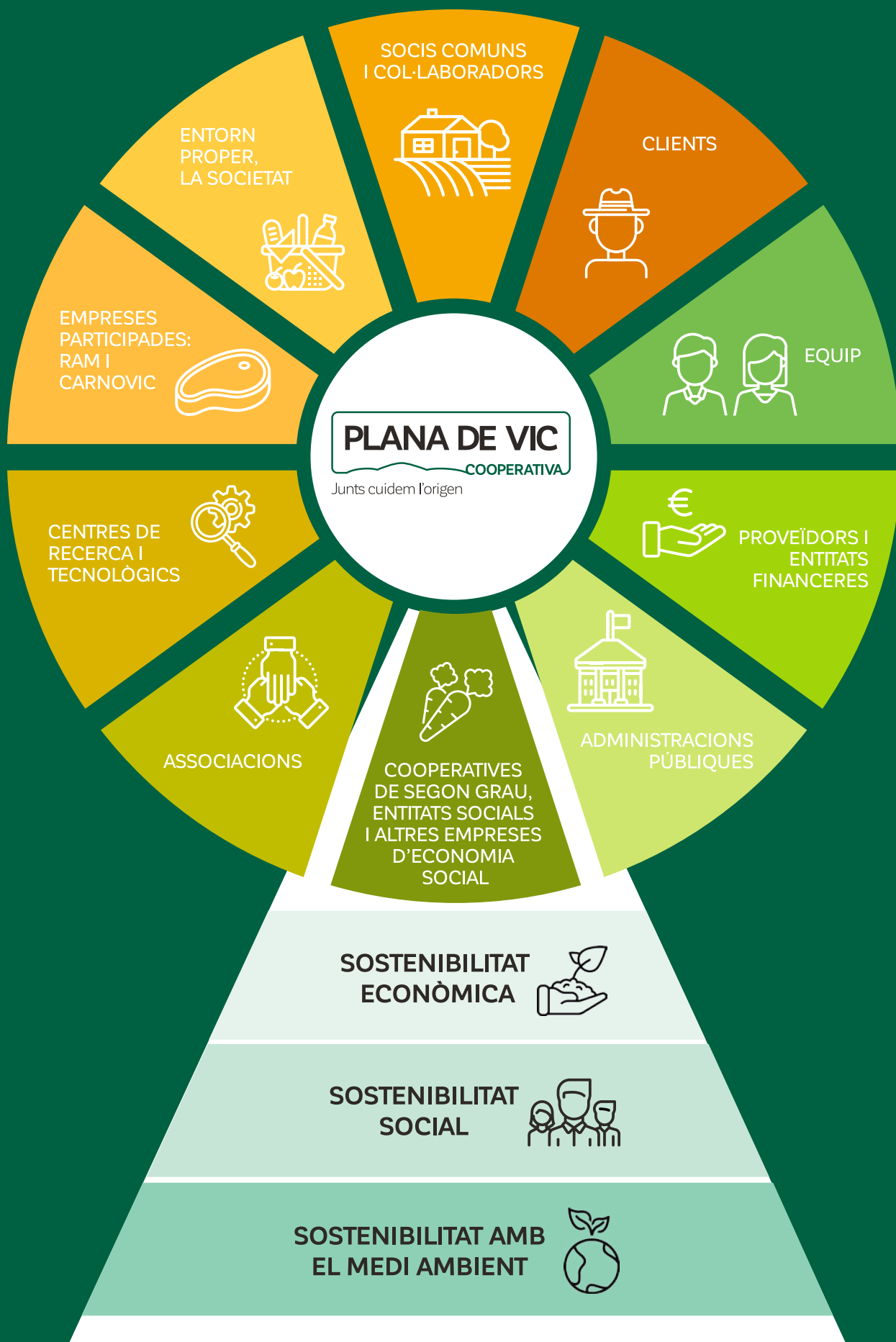
**Potenciar els equips veterinaris** (tant de porcí com de boví) per tal de consolidar-los com a equips de referència en el sector.

Adaptar una **nova figura de responsable de qualitat, medi ambient i innovació**, que pugui acompanyar i estandarditzar tot el procés de transformació i al mateix temps connectar amb d'altres centres tecnològics, universitats i la pròpia administració.





# JUNTS TENIM UN OBJECTIU COMÚ: GARANTIR LA SOSTENIBILITAT SOCIAL, AMBIENTAL I ECONÒMICA

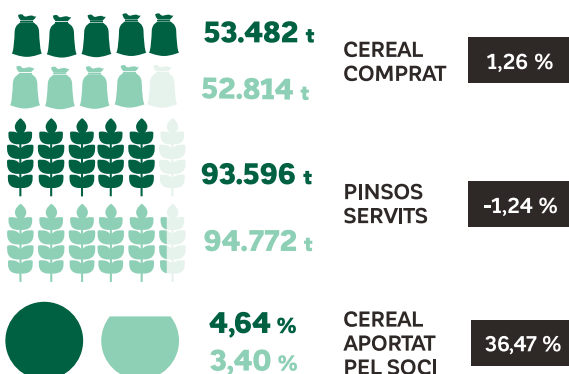


# LA COOPERATIVA PLANA DE VIC EN XIFRES



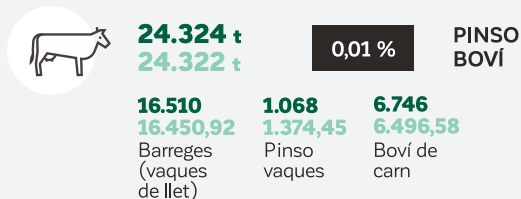
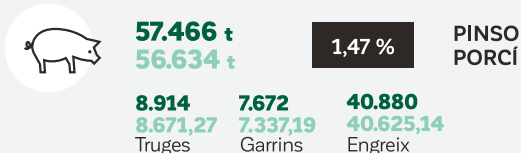
## FÀBRICA DE PINSO

2019-2018



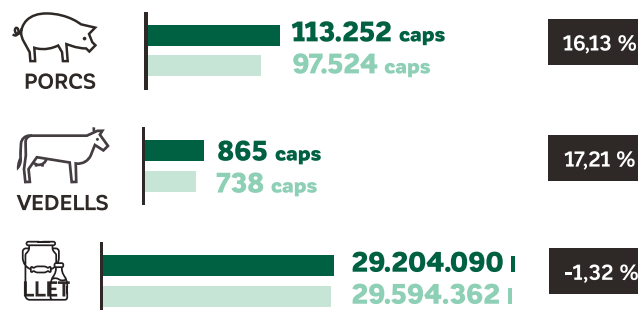
## ECONOMAT / FARMÀCIA / BOTIGUES

2019-2018



## COMERCIALIZACIÓ

2019-2018



## SECCIÓ DE CRÈDIT

2019-2018

### EVOLUCIÓ DELS DIPÒSITS



### EVOLUCIÓ INVERSIÓ CRÈDITÀRIA



Inversió creditícia  
socs (milions €)



Inversió creditícia  
altres seccions (milions €)



Resta d'inversions  
financeres externes (milions €)



### SISTEMA DE GESTIÓ DE QUALITAT

- Producció de pinso compostos per a animals.
- Comercialització d'animals i llet.
- Serveis veterinaris.



### SISTEMA DE TRAÇABILITAT DE PINSOS COMPOSTOS

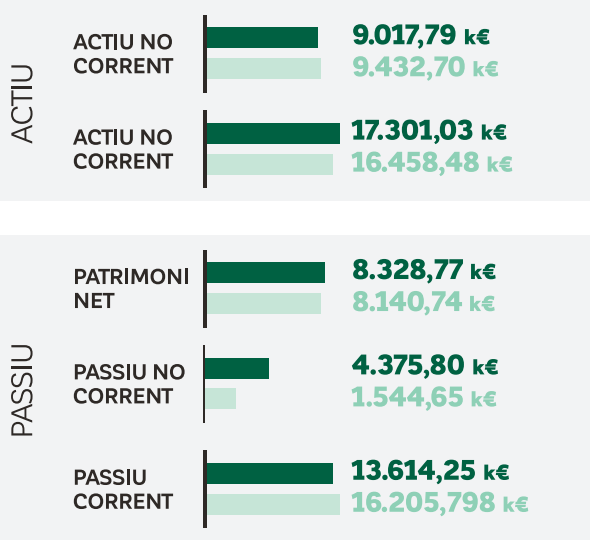
- Producció de pinsos compostos per a animals
- Engreix de bestiar porcí.



# TREBALLEM PER GARANTIR LA SOSTENIBILITAT ECONÒMICA

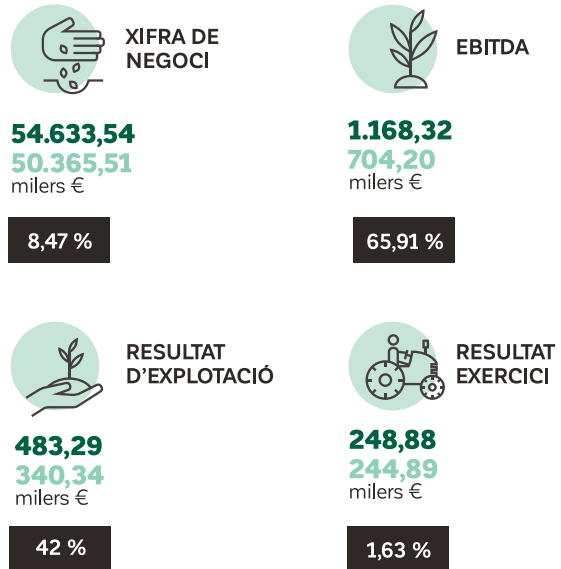
## BALANÇ DE SITUACIÓ

2019-2018



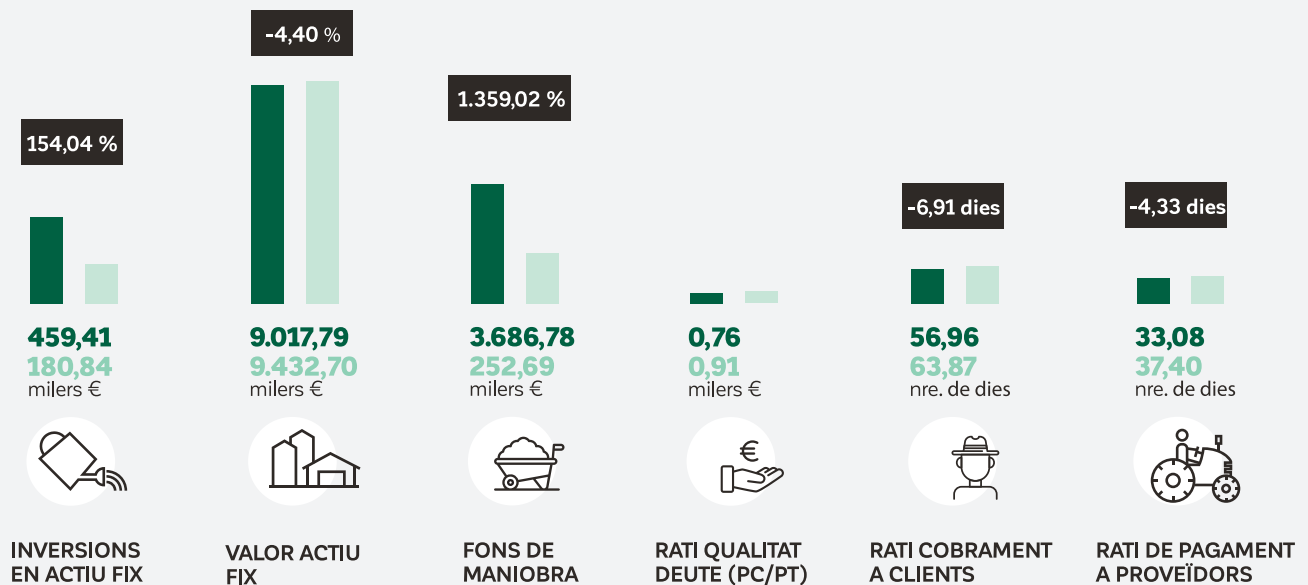
## INDICADORS ECONÒMICS

2019-2018



## RESULTATS FINANCERS

2019-2018



REPORTEM SOBRE:

AGRÀRIA PLANA DE VIC

- ✓ FÀBRICA DE PINSO
- ✓ BOTIGUES REBOST PÀGES
- ✓ ECONOMAT
- ✓ SERVEIS VETERINARIS
- ✓ SERVEIS FINANCERS/ SECCIÓ DE CRÈDIT
- ✓ SERVEIS MEDI AMBIENT

PARTICIPADES

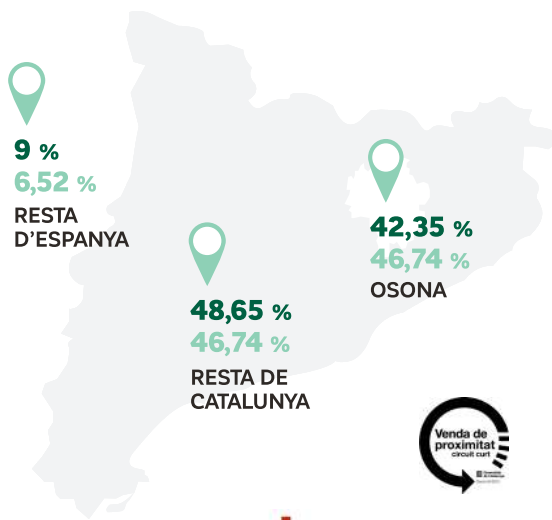
- ✗ CARNOVIC
- ✗ RAM

# ENS COMPROMETEM AMB EL NOSTRE ENTORN SOCIAL



## EMPRESSES PROVEÏDORES DE L'ECONOMAT I LES BOTIGUES

2019-2018



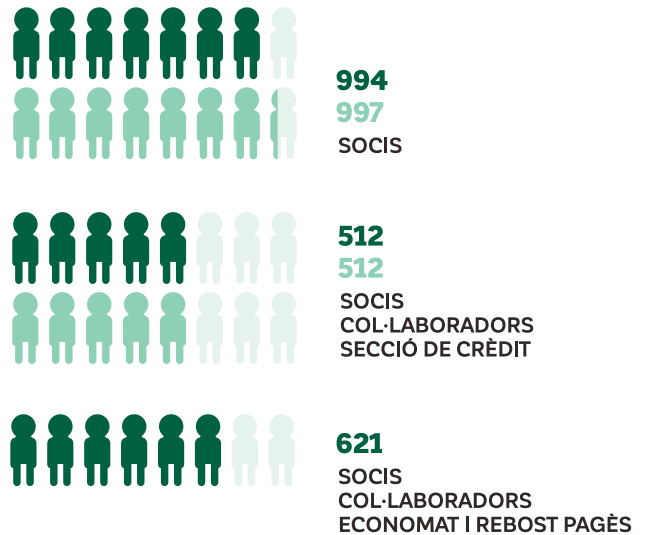
## SOCIS ACTIUS

2019-2018



## SOCIS A 31/12

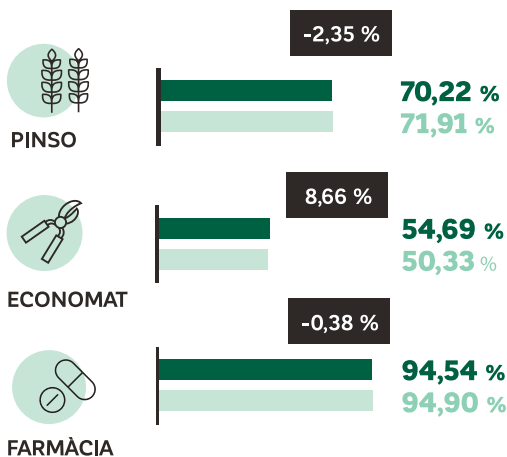
2019-2018



## PERCENTATGES DE VENDES

### A SOCIS

2019-2018



## LA INTERCOOPERACIÓ COM A MOTOR DE LA COOPERATIVA





# ENS COMPROMETEM AMB EL NOSTRE ENTORN SOCIAL

## UN GRAN EQUIP

2019-2018

**49**  
persones

CONTRACTE  
INDEFINIT

**57**  
persones

**9**  
persones

CONTRACTE  
TEMPORAL

**4**  
persones

**2**  
persones

CONTRACTE  
ETT

**1**  
persones

**1**  
persones

CONTRACTE  
AUTÒNOMS

**2**  
persones

## CAPACITACIÓ I EDUCACIÓ

2019-2018

INCREMENTEM LA INVERSIÓ EN FORMACIÓ



**1.128**  
**1.603**  
hores

HORES EN  
FORMACIÓ



**21.261**  
**14.124**  
€

IMPORT  
DESTINAT  
A FORMACIÓ

## SALUT I SEGURETAT LABORAL

2019-2018



**1,16**  
**3,06**  
%

ABSENTISME

“FOMENTEM UNA CULTURA LABORAL basada en la **CONFIANÇA**, el **RESPECTE** i la **COL·LABORACIÓ**.”

PROMOVEM un **ENTORN SEGUR** i **IGUALTARI** on tot l'equip humà pugui desenvolupar-se personalment i professionalment.”

## UN ENTORN LABORAL

### IGUALTARI I DIVERS

2019-2018



**61** **64**  
total total

PLANTILLA PER  
GÈNERE



**28**  
homes



**33**  
dones



**27**  
homes



**37**  
dones



**42**  
%homes



**58**  
%dones

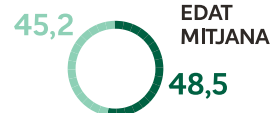


**43**  
%homes



**57**  
%dones

CÀRRECS DE  
RESPONSABILITAT



EDAT  
MITJANA  
**45,2**  
**48,5**



ANTIGUITAT  
MITJANA  
**8,5**  
**9,1**



## CONTINUEM MILLORANT EL LLOC DE TREBALL



- 1 **Afavorim la flexibilitat de l'horari d'entrada i sortida** alhora que s'implementen mesures per al registre de la jornada laboral en compliment de la nova normativa.
- 2 Prenem **mesures per facilitar el desplaçament al nou lloc de treball**, optimitzant els recursos de mobilitat de l'empresa i assegurant que tant la gent d'Osona com la de fora de la comarca disposi de vehicle per arribar al lloc de treball.
- 3 **Incrementem l'import destinat a formació**, facilitant opcions formatives en diferents àmbits.

També en l'àmbit dels Recursos Humans:

- 1 Prenem **mesures de contractació** per adaptar-nos a la Llei general de la discapacitat (LGD).
- 2 I ens adaptem a la **Llei orgànica de protecció de dades (LOPD)**.

# SOM RESPONSABLES DEL NOSTRE MEDI AMBIENT



## GESTIÓ SOSTENIBLE DELS PURINS

2019-2018



**126**  
**131**  
total

Explotacions integrades al pla de dejeccions



**1.312**  
**1.299**  
t

Nitrògen gestionat (amb coeficients estàndards)

**1.013**  
**1.047**  
t

Nitrògen gestionat (amb reducció per dieta alimentària)



**903**  
**1.335**  
t

Compostatge gestionat



**12.966**  
**11.385**  
m<sup>3</sup>

Purins transportats fora de la comarca

## CONSUM DE RECURSOS A

### LA FÀBRICA DE PINSOS

2019-2018



**0,0399**  
**0,0483**  
m<sup>3</sup> H<sub>2</sub>O/t

AIGUA



**29,53**  
**28,24**  
kwh/t

GAS



**20,81**  
**21,05**  
kwh/t

ELECTRICITAT

## EMISSIONS DE PARTÍCULES A

### L'ATMOSFERA 2018

**MOLÍ**  
Límit legal  
50 PST

**21**

**58 %**  
per sota del límit legal

**GRANULADORA GRAN**  
Límit legal  
150 PST

**3**

**98 %**  
per sota del límit legal

**GRANULADORA PETITA**  
Límit legal  
150 PST

**9**

**94 %**  
per sota del límit legal

**CALDERA**  
Límit legal  
100 CO<sub>2</sub>  
Límit legal  
450 NOX

**7**

**93 %**  
per sota del límit legal

**170**

**6,2 %**  
per sota del límit legal



## CONTRIBUÏM A LA MILLORA DEL MEDI AMBIENT

Durant l'any 2019 s'ha fet l'**auditoria de manteniment de la certificació ISO 14001 (v.2015)**, garantia de bones pràctiques i del compliment de la legislació mediambiental per part de la fàbrica de pinsos de la Cooperativa.

**S'estan substituint tots els motors** a mesura que arriben a l'obsolescència per motors conforme a la normativa ATEX i de grau IE2/IE3 amb millores d'eficiència de fins a un 10% i, per tant, de consum energètic.

**S'estan substituint les línies elèctriques** antigues per noves amb apantallat de seguretat contra rosegadors i lliures d'halògens.

Es treballa intensament en l'augment de la **segregació de residus generats a la fàbrica de pinso**.

**S'estan incrementant les importacions de matèries primeres franceses** en detriment d'òrgens més llunyanes, amb la conseqüent reducció de costos mediambientals en termes d'emissions de CO<sub>2</sub>.

En relació amb la **formulació del pinso per obtenir reduccions en l'excreció de nitrògen**, tant en el porcí d'engreix com en el reproductor, es continua tenint vigent el certificat del Departament d'Agricultura i Medi Ambient del 40% en porcí d'engreix i del 28% en porcí reproductor.

Cal remarcar també la feina que es continua fent amb la **desmedicallització en porcí**, amb la línia descendent iniciada el 2017 en la fabricació de pinsos medicamentosos.



# SOM RESPONSABLES DEL NOSTRE MEDI AMBIENT

## GESTIÓ DE RESIDUS

2019-2018

ENS ESFORCEM DIA A DIA per gestionar millor els nostres residus amb l'objectiu de minimitzar-los.



PAPER/  
CARTRÓ

0,08  
0,09  
kg/t

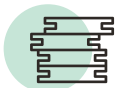
-11,11 %



FERRALLA

0,02  
0,04  
kg/t

-50 %



PALETS

0,01  
0,08  
u/t

-87,50 %



BANALS

0,01  
0,04  
kg/t

-75 %



PAPER  
RESTES  
PERILLOSES

0,01  
0,01  
kg/t



RESIDUS  
PERILLOSOS  
IBCs

0,01  
kg/t



RESIDU  
NETEJA /  
PRODUCTE  
EN MAL  
ESTAT

0,09  
0,85  
kg/t

-89,41 %



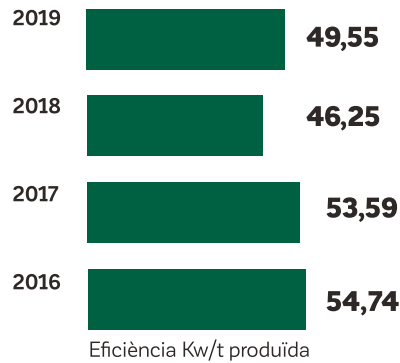
BIG BAG  
USATS

0,06  
0,06  
kg/t



**SISTEMA DE GESTIÓ AMBIENTAL**  
La producció de pinsos compostos per a animals està certificada amb la ISO14001

## CONSUM ENERGÈTIC DE GAS I ELECTRICITAT

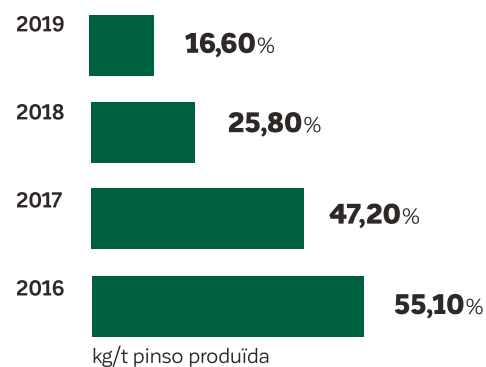


Plan Nacional  
Resistencia  
Antibióticos

Reduïm els quilos per tona produïda any rere any seguint l'aposta ferma de la CPV pel Pla nacional sobre la resistència als antibiòtics (PRAN).

<http://resistenciaantibioticos.es>

## PINSOS MEDICATS



# PLA ESTRATÈGIC 2020-2023

## OBJECTIUS 2020-2023

Durant el 2019 es va treballar per desenvolupar les línies estratègiques que conduiran a la Cooperativa Plana de Vic a aconseguir els reptes de sostenibilitat econòmica, social i mediambiental.

Els nostres esforços es centraran en aquests cinc grans objectius.



**Professionalitzar** l'equip que compon la Cooperativa.



Avançar-nos a les noves **tendències, oportunitats** i necessitats del soci.

1



Convertir la **Cooperativa** i els serveis que prestem en un **referent** en el **mercat**.

2



Orientar-nos a l'**eficiència** i **productivitat**.

3

4

5



Aconseguir un sentit ampli de **pertinença**.



## REPTES PLANA DE VIC I DELS SECTORS



### CONTRIBUIR AL DESENVOLUPAMENT RURAL



### PRESERVAR EL TERRITORI



### GARANTIR LA SOSTENIBILITAT (econòmica, social i mediambiental)



#### CONTRIBUIR AL DESENVOLUPAMENT RURAL

- 1.1. Acompanyar en la modernització tecnològica i competitivitat del sector agrari.
- 1.2. Promoure el prestigi de la pagesia dins la societat.
- 1.3. Treballar perquè el pagès/ramader obtingui un reconeixement coherent per la seva contribució en la cadena de valor.



#### PRESERVAR EL TERRITORI

- 2.1. Vetllar per la competitivitat i la continuïtat de les nostres granges (assegurar i impulsar el relleu generacional):
  - Aconseguir un preu just per als nostres ramaders.
  - Aconseguir una vida laboral i una conciliació familiar equilibrada.
  - Defensar els interessos i guiar els nostres pagesos per aconseguir competitivitat i potencial de creixement.
- 2.2. Contribuir a visibilitzar i promoure el valor afegit dels nostres productes en l'origen, el benestar, la qualitat i la proximitat.



#### CONTRIBUIR AL DESENVOLUPAMENT RURAL

- 3.1. Aconseguir, amb l'ajuda i contribució de tots els implicats (incloent-hi l'administració) la sostenibilitat econòmica de la nostra activitat dins de les seves possibilitats.
- 3.2. Preservar el medi ambient i contribuir positivament i impulsar mesures contra el canvi climàtic (amb les dificultats que suposa el compliment normatiu).
- 3.3. Mantenir i promoure la responsabilitat social que caracteritza la nostra cooperativa (integritat, ètica i igualtat).

Junts som  
cooperativa

#magradaplanadevic

**PLANA DE VIC**  
COOPERATIVA

Junts cuidem l'origen

AGRÀRIA PLANA DE VIC I SECCIÓ DE CRÈDIT SCCL  
CARRETERA BARCELONA-PUIGCERDÀ KM.70,4  
08503 · GURB (BARCELONA)  
Tel. +34 93 885 22 13 · cpv@planadevic.cat

[www.planadevic.cat](http://www.planadevic.cat)