



Junts fem més cooperativa

PLANA DE VIC
COOPERATIVA

INFORME DE
SOSTENIBILITAT 2022

PLANA DE VIC
COOPERATIVA

Junts cuidem l'origen

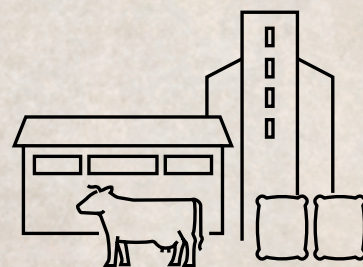
Qui som?

Som un grup de pagesos i ramaders d'Osona que junts oferim productes de proximitat i de cooperatives a tota la societat.

La trajectòria mostra que la Cooperativa Plana de Vic conserva l'essència que la va crear l'any 1966: actuar com a motor en procés d'innovació constant, amb un equip humà identificat amb el projecte, tot buscant sempre complicitats amb altres empreses i amb l'esperit que els socis puguin continuar donant vida al territori i al país.



**SOM PAGESOS I
RAMADERS**



**SOM FABRICANTS
DE PINSO**



**SOM
GESTORS**



**SOM
REBOST PAGÈS
I ECONOMAT**



**SOM
COOPERATIVA**

*Junts som
cooperativa*



MISSIÓ

La nostra missió és aconseguir el màxim benefici per als clients i per als socis, creant valor i assegurant la viabilitat de les seves explotacions en el temps i en el territori, i fent de la Cooperativa l'empresa en la qual es pot confiar i delegar.

VISIÓ

Volem ser una cooperativa de referència en el sector agroalimentari a Catalunya, moderna, competitiva, en constant progrés, viable i que serveixi als socis per optimitzar al màxim la cadena de valor, que fa arribar els seus productes al consumidor.

VALORS



CONFIANÇA



COMPROMÍS



FORMACIÓ
D'EQUIP



IL·LUSIÓ



EFICIÈNCIA



RESPECTE

Què fem?

ELABORACIÓ DE PINSO

Pinsos adaptats a cada necessitat del bestiar que en garanteixen la salut i el creixement.



PINSOS BOVÍ

PINSOS CAVALLS

COMERCIALIZACIÓ DE MATÈRIES PRIMERES

PINSOS PORCÍ

ALTRES ESPÈCIES

PINSOS AVIRAM

ASSESSORAMENT EN NUTRICIÓ

COMERCIALIZACIÓ DE BESTIAR BOVÍ, PORCÍ I LLET

Compra i venda de bestiar boví i porcí i serveis d'intermediació.



MEDI AMBIENT

Pla de dejeccions individual (opcional vinculació al Centre de Gestió)
Tramitació del registre d'explotació
Gestió del Llibre de gestió de fertilitzants
Balanç de Nitrogen en Granja (BNG)
Declaració Única Agrària (DUN) i FotoDUN
Declaració Anual de Nitrogen (DAN)
Millors Tècniques Disponibles (MTD)
Ajuts de la Política Agrària Comuna (PAC)
Gestió de purins
Gestió de dejeccions ramaderes
Assessorament en fertilització

LLET



BOVÍ



PORCÍ



ATENCIÓ AL SOCI



Assegurances
Centralització de subministraments

SECCIÓ DE CRÈDIT

Dipòsits
Finançament: préstecs i pòlisses



SERVEIS VETERINARIS



Equip de veterinaris especialitzats que treballa en l'assessorament dels ramaders.

BOVÍ



PORCÍ



PLANA

Junts cuidem l'origen

Junts f
Cooper

DE VIC
COOPERATIVA

em més
rativa

ECONOMAT



Espai on l'agricultor i el ramader troben tot el material i els serveis necessaris per desenvolupar la seva activitat.

Material de granja
Alimentació animal
Higiene i desinfecció
Bricolatge
Control de plagues
Tancaments
Gestió de residus

AGROPLANA



Servei agrari que dona resposta a les demandes dels socis, sobretot en la producció de cultius i farratges lligats directament a la nutrició animal amb la gestió de la base agrària que el soci té disponible.

Venda de llavors
Serveis i assessorament agrari
Adobs
Fitosanitaris
Assessorament en el maneig en tasques agrícoles
Collita de colza i gira-sol

VENDA DE PRODUCTES VETERINARIS



AGROBOTIGA

REBOST PAGÈS



Elaborats carnis de proximitat
Embotits curats i cuits
Làctics
Plats preparats
Productes cooperatius artesans i de proximitat
Productes de temporada

VENDA DE COMPOST

Comercialització de compost



Missatge del president

Junts fem més cooperativa



El 2023 hem d'afrontar els nous entorns que ens esperen, amb la solidesa i el rigor de la feina ben feta, confiant en un projecte cooperatiu referent en el nostre sector, i amb una visió àmplia i oberta a les noves oportunitats.

Aquest any 2022 el recordarem com un any ple d'incerteses i de canvis. Aquests canvis ens han afectat a tots els nivells i en tots els sectors. La inestabilitat dels mercats ens ha afectat en el subministrament i el preu dels cereals, en el preu del porc, en el preu de la llet i fins i tot en subministraments bàsics (energia i gas).

Des de la cooperativa hem hagut de conviure-hi com a gestors i amb permanent suport als nostres socis. A més, ho hem hagut de compaginar amb totes les iniciatives que teníem previstes en el tercer any de pla estratègic.

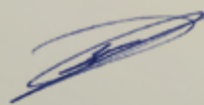
El pla estratègic, que culminarà enguany, s'ha desenvolupat duent a terme una sèrie d'accions internes centrades en l'establiment de processos eficaços i enfocats als socis, però amb un rigor enfocat a l'eficiència, amb dades reals i amb els recursos adequats.

El 2022 començava amb una herència del 2021 tant complicada com inesperada i ha culminat amb un resultat del qual estem molt satisfets. Ha estat un any de molta feina i molts reptes, que han posat a prova la nostra organització i sobretot el seu equip. Des de la CPV hem hagut de conviure amb la gran dificultat d'aconseguir la rendibilitat sense deixar d'atendre les necessitats del nostres socis.

Cal doncs aprofundir en els valors de la nostra cooperativa, de la nostra gent i del nostre territori per donar el millor de nosaltres i que aflori tot el potencial que tenim. Les situacions de crisi i incertesa porten també noves oportunitats i replantejaments enriquidors.

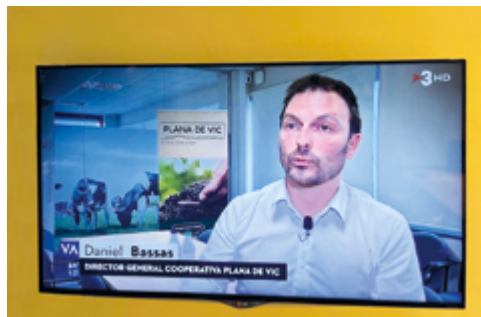
Apostar per seguir treballant per la sostenibilitat social, econòmica i mediambiental, amb el resultat d'una feina ben feta per part del nostre equip tècnic i treballadors, compromesos amb la vinculació diària del nostre consell rector i acompanyats de col·laboradors punters del sector ramader, agrícola, tecnològic, energètic i mediambiental, entre altres, és una garantia d'èxit i de futur.

Hem d'afrontar els nous entorns que ens esperen, amb la solidesa i el rigor de la feina ben feta, confiant en un projecte cooperatiu referent en el nostre sector, amb una visió àmplia i oberta a les noves oportunitats.



Vicenç Fabré
President de la Cooperativa Plana de Vic

Junts som
cooperativa





Mapa de sostenibilitat



OBJECTIUS
de Desenvolupament
Sostenible

Incorporem els **Objectius de Desenvolupament Sostenible** (ODS) en tots els àmbits de la nostra gestió.

1

MEDI AMBIENT

El respecte al medi ambient és present en tots els àmbits d'actuació de la Cooperativa.

Ens esforcem per disminuir els riscos i els impactes ambientals de la nostra activitat i incorporem noves infraestructures i tecnologies per contribuir positivament al desenvolupament sostenible.

2

GESTIÓ ECONÒMICA

Duem a terme una gestió responsable dels recursos econòmics, basada en la transparència i l'eficiència.

Garantim un creixement sostenible i continu, que genera impactes positius en el nostre entorn.

3

PERSONES

Les persones són l'actiu més valuós de Plana de Vic i el pilar essencial del desenvolupament de la nostra activitat i la qualitat dels nostres serveis.

Construïm una cultura laboral basada en la confiança, el respecte i la col·laboració, i promovem un entorn segur i igualitari en què tot l'equip humà pugui desenvolupar-se personalment i professionalment.

4

SOCIETAT I ENTORN

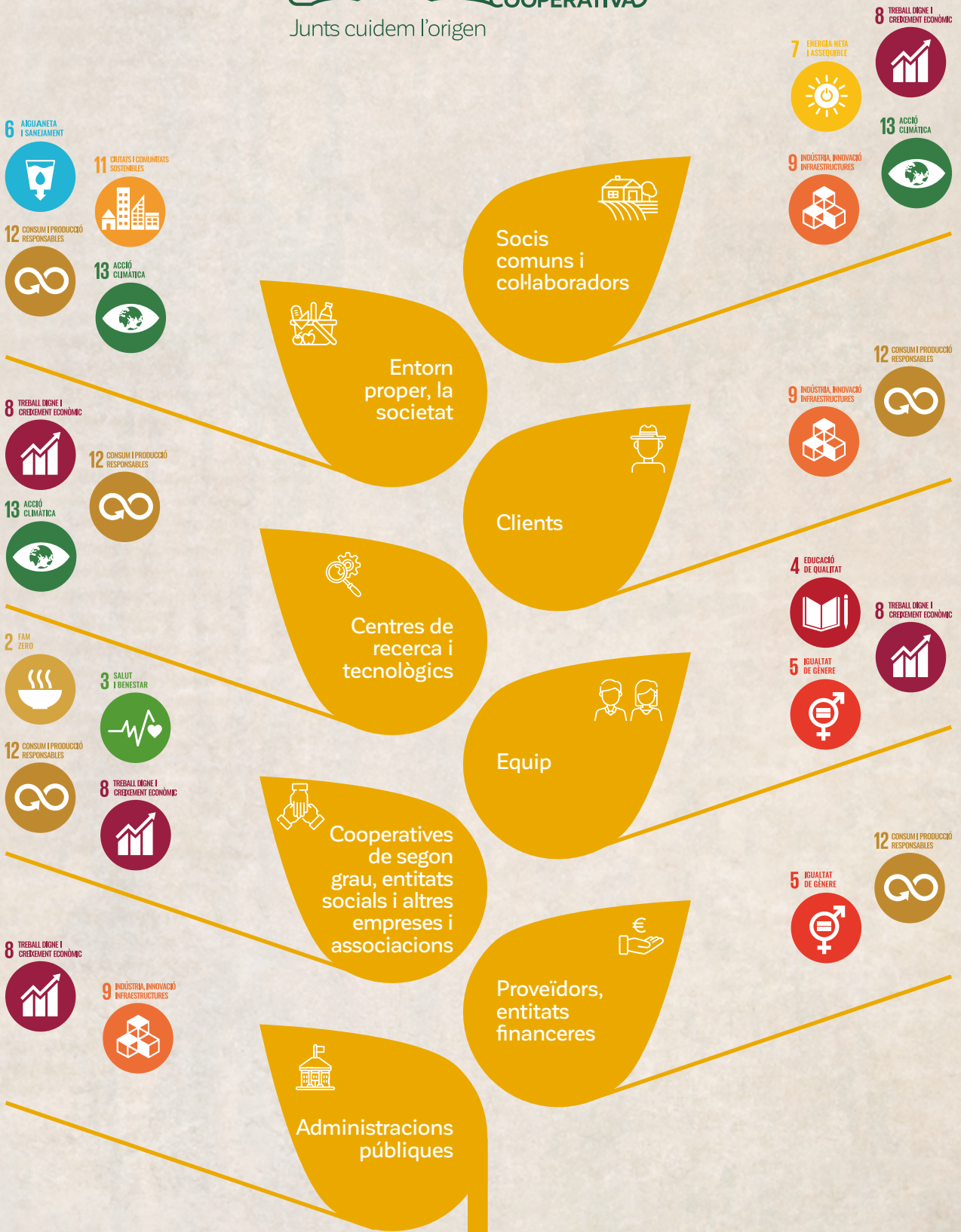
Donem resposta a les necessitats socials del nostre territori i el nostre entorn.

Treballem per empoderar els nostres socis i sòcies capacitant-los per a la resolució de les seves necessitats.

PLANA DE VIC

COOPERATIVA

Junts cuidem l'origen



Destacats de l'any

Pla de millores fàbrica de pinso



Al llarg del 2022 s'han continuat fent diverses inversions a la fàbrica de pinso, previstes en el marc d'un pla descrit i marcat des del 2021, amb l'objectiu de donar més seguretat productiva i de qualitat a la fàbrica, així com de minimitzar les possibles parades inesperades i obtenir una millor eficiència productiva.

CAPACITAT PRODUCTIVA

S'han comunicat les dues boqueres per la part superior de les sitges, fet que permet una major velocitat de descàrrega i afavoreix una operativa molt més ràpida; es poden descarregar 50 tones de gra en 45 minuts.

Dins la línia de granulació 1 (GR1) s'ha comunicat un dipòsit de 10 tones al qual no es donava utilitat pel fet de ser un dipòsit d'espera de la granuladora. Aquesta actuació ha dotat la fàbrica d'una major capacitat productiva, acompanyada d'un nou refredador a la mateixa línia de producció que proporciona un millor acabat del pinso i una millor qualitat, cosa que fa augmentar el grau de durabilitat que teníem fins ara (entre 6-10 punts).

SEGURETAT ALIMENTÀRIA

A la fàbrica s'ha instal·lat un equip d'aspiració centralitzada a la zona de producció, fet que millora la neteja general de la zona de treball. També s'ha adquirit un equip automàtic (incubador i lector) per a la detecció ràpida de micotoxines, com les aflatoxines i vomitoxines, fet que ens permet poder separar en la recepció la matèria rebuda si els resultats no són els correctes.

EFICIÈNCIA ENERGÈTICA

Amb la finalitat de poder estalviar energia elèctrica a la fàbrica s'han reduït circuits de producció prescindint d'alguns motors i consums, s'han instal·lat variadors de freqüència en diferents màquines d'alt consum (granuladora, molí) i s'han unificat motors directes, amb un estalvi aproximat de 2.000 €/any motor.

Amb previsió i amb l'experiència de l'any passat, per tal d'evitar desviacions del preu del cost de la llum s'ha pogut tancar un contracte de subministrament d'un any amb ENEL, fet que garanteix una estabilitat de preus de l'energia, i seguidament s'ha fet un contracte de gas amb Naturgy a dos anys on es fa fix i es passa a variable si el preu baixa més d'un 5%, tot consolidant aquest segon preu per a la resta de temps del contracte.

Mediambientalment s'ha seguit el pla previst del 2021 per poder adaptar-se i poder sol·licitar l'Autorització Ambiental Integrada. Per aquest motiu s'han anat realitzant un seguit d'actuacions per tal de poder complir amb els següents requisits: avaluació de l'impacte ambiental de la fàbrica, Anàlisi de Riscos Mediambientals (ARMA), legalització del magatzem de productes corrosius d'APQ-10 i mesures de nivells d'immissió sonora (sonometria) a l'exterior de la fàbrica, amb resultats tots per sota dels valors límits establerts legalment. També s'ha realitzat l'informe base de la qualitat del subsòl a les instal·lacions, amb la prospecció en 4 punts de fins a 7 metres de profunditat per valorar l'existència d'alguna contaminació en el sòl provocada per l'activitat de la fàbrica. Els resultats de la qualitat del subsòl són conformes a la normativa vigent per a l'ús industrial actual.

DIGITALITZACIÓ DE LA FÀBRICA

Mitjançant els recursos informàtics de la Cooperativa s'ha establert una monitorització a temps real dels costos de fabricació, així com dels consums de les diferents matèries primeres i dels nostres clients, i així s'ha obtingut una traçabilitat de consum, a més de les projeccions, fet que aporta més seguretat, flexibilitat i minimització d'errors a l'hora de poder prendre decisions en el dia a dia de la fàbrica.



Evolució de les matèries primeres



ANÀLISI DEL SECTOR

El sector ha patit aquest 2022 una de les variacions més significatives, registrada principalment per la confluència d'una arrencada d'any amb un moviment alcista de mercats per la intervenció de fons especuladors des de final del 2021, una crisi prèvia de subministraments i una climatologia adversa de les collites, sumat al primer trimestre del conflicte bèl·lic d'Ucraïna.

Pel que fa als quatre ingredients principals per a la fabricació de pinso (soja, blat de moro, blat i ordi) hem pogut disposar d'existències, però la principal dificultat ha estat en la soja. L'Argentina n'és un dels tres principals productors del món i el principal exportador. La situació climàtica ha provocat una reducció de la producció de quatre milions de tones. Això n'ha fet disparar el preu, que ha arribat a màxims històrics d'entre 610 i 615 euros la tona, quan fa tres anys se situava a l'entorn dels 380 euros. A això s'hi ha sumat la situació política i econòmica del país i la corresponent devaluació de la moneda local i la càrrega fiscal.

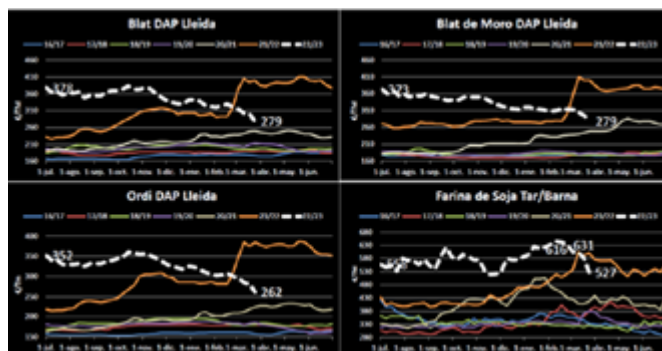
Un altre element que ha influït en el mercat de la soja ha estat la reobertura de la Xina després de la pandèmia, fet que n'ha disparat la demanda. Aquest escenari serà molt present entre els fabricants de pinso fins al mes de maig de 2023, quan ja es començarà a disposar de la nova collita de soja.

El mercat del blat de moro s'ha mogut amb certa estabilització. El Brasil i Ucraïna n'han estat els principals exportadors. En el cas ucraïnès s'ha estat exportant blat de moro aprofitant el conegut "corredor". En cas que es tornés a bloquejar la sortida de mercaderies del país, l'escenari pot tornar a canviar. Pel que fa a la collita del Brasil ha estat favorable, però el recorregut ha estat curt.

Un altre país on s'ha comprat blat de moro ha estat França, però aquí la collita enguany també ha estat escassa, amb una pèrdua de 12 milions de tones, i s'ha prioritzat el mercat interior francès i el mercat nord-europeu.

Si Rússia pot decidir sobre el blat de moro que surt d'Ucraïna també ha tingut influència en el blat i l'ordi, ja que n'és un dels principals exportadors. La collita ha estat extremadament alta i hi ha hagut una rectificació important del preu.

Tots aquests factors fonamentals es van veure agreujats amb les entrades dels fons d'inversió en el sector de les matèries primeres, pel fet de ser valors refugi en èpoques d'incertesa. Això va crear certa especulació que res tenia a veure amb les regles pròpies del sector, i es va promoure un mercat amb dents de serra molt pronunciades, tot creant constants escenaris nous, que van fer molt variables les decisions de compres.



ESTRATÈGIA DE COMPRES CONSOLIDADA

Davant d'aquesta situació, la CPV va iniciar una estratègia de compres abans que esclatés la guerra, amb la qual es va assegurar el 40% de les compres fins a l'època de collita. L'altre 40% es va anar tancant de manera trimestral, i la resta es va anar ajustant a la compra disponible del mes corrent. Un cop es va haver esclatat la guerra el mes de març es va augmentar el percentatge de cobertura per poder garantir el subministrament de les matèries principals (cereal i proteïna) a un preu raonable en comparació al dels nostres competidors.

Davant la necessitat de poder garantir el subministrament tot i la incertesa a escala mundial, la CPV va obrir dos centres de recollida més en l'època de collita per poder emmagatzemar cereal. Així es va poder garantir la producció al llarg de l'any i primer trimestre de l'any següent.

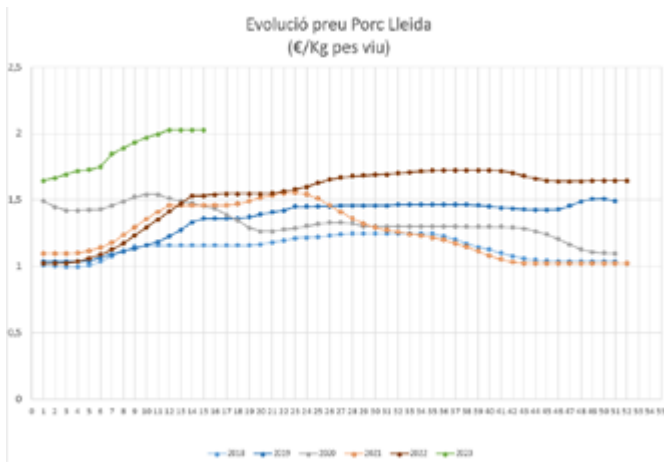
Un altre factor important que va contribuir a partir de la meitat del 2022 a crear una situació tensa va ser la logística, ja que vam tenir vagues importants de transportistes a causa de l'augment dels combustibles, i de manera més local vam tenir les vagues dels estibadors, que van rebaixar el ritme de descàrrega a més d'un 70% i van posar en risc el subministrament de les matèries primeres als diferents punts de fabricació.

En aquest context d'incertesa i d'augment de preus de les matèries primeres, un punt essencial va ser i és la relació amb els nostres proveïdors de cereal, perquè les condicions de cobrament van canviar i la incertesa va augmentar, ja que hi havia un problema de liquiditat en les dues parts de l'equació (proveïdor-client) que podia portar a un problema de subministrament. És per aquest motiu que l'estratègia que es va adoptar va ser de molta comunicació i de donar seguretat als proveïdors i complir amb les condicions acordades per afrontar la situació.

Sector porcí 2022



En aquest sector s'estima que els ramaders catalans han perdut 6,82 euros de mitjana per cada porc portat a l'escorxadó el 2022. Tot i que el preu de la carn de porc va assolir xifres rècord a Mercolleida, no va permetre poder compensar l'important encariment dels costos de producció, sobretot dels pinsos, a més dels costos de l'energia i del combustible.



	2018	2019	2020	2021	2022
GENER	1,000	1,037	1,440	1,101	1,031
FEBRER	1,106	1,111	1,487	1,241	1,182
MARÇ	1,156	1,253	1,504	1,448	1,442
ABRIL	1,156	1,360	1,405	1,463	1,540
MAIG	1,174	1,398	1,273	1,523	1,551
JUNY	1,223	1,451	1,313	1,495	1,625
JULIOL	1,246	1,456	1,306	1,311	1,686
AGOST	1,246	1,465	1,300	1,237	1,710
SETEMBRE	1,185	1,463	1,298	1,158	1,722
OCTUBRE	1,089	1,439	1,292	1,046	1,705
NOVEMBRE	1,040	1,444	1,200	1,020	1,645
DESEMBRE	0,779	1,126	0,825	1,020	1,645

El 2022, doncs, ha estat un mal any per als productors de porcí, ja que ha estat marcat pel desmesurat encariment dels costos de producció, que es va agreujar considerablement amb l'esclat de la guerra a Ucraïna. El sector ha patit una disminució de l'oferta, entre altres qüestions, a causa de la reducció de la producció porcina al nord d'Europa (Alemanya i els Països Bàltics) i als Balcans pels focus declarats de Pesta Porcina Africana (PPA) i per la reducció de la cabana als Països Baixos, fets que han contribuït a incrementar els preus de venda i a esmoreir, en part, les importants pèrdues econòmiques de principi d'any.

Si bé els preus de llotja del 2022 han augmentat un 17% respecte al 2021, el pinso ha ascendit en un 37%. Aquest cost suposa aproximadament el 70% del total de costos de producció de les granges.

Catalunya continua sent la principal exportadora de carn de porc de l'Estat, amb un 55% del total, seguida a molta distància per l'Aragó, amb un 21%. Les exportacions durant el 2022 van augmentar un 3,7% respecte a l'any anterior, tant per les exportacions a països tercers (+4,5%) com per l'augment de les intracomunitàries (+2,3%).

La Xina, tot i patir un descens del 10% respecte del 2021, continua sent el principal comprador, amb un 39% del total, però lluny del 55,6% de l'any passat. Les importacions s'han incrementat a França (2,1%), les Filipines (+20,1%), Polònia (111%), Txèquia (+12%), el Regne Unit (+97%) i Bulgària (+3,4%).

Les bones xifres en exportació durant l'últim any s'han aconseguit gràcies al fet de ser de moment una zona lliure de malalties de declaració obligatòria, a l'oferta d'una carn i derivats de qualitat i a un preu competitiu. Tenim però una gran necessitat de seguir aplicant les mesures de bioseguretat a les granges i de mantenir un equilibri entre les places de mares i l'engreix.

Un dels aspectes més preocupants al territori català i que ens ha afectat aquest 2022 ha estat l'efecte del PRRS en la variant Rosalia. La nova variant és altament patògena, amb una major incidència de casos de mortalitat i avortament en truges, més garrins nascuts morts i taxes de mortalitat més altes entre garrins i esquers que amb les varietats anteriors de PRRS. A la granja es veuen taxes de mortalitat entre un 10% i un 30% més altes en els garrins deslletats. Les taxes de mortalitat de les truges són entre un 5 i un 10% més altes. Aquestes conseqüències i l'alta taxa de mortalitat afectarà clarament els resultats del 2023.

CONSOLIDACIÓ D'UNA ÀREA

Davant aquests factors externs, la Cooperativa ha treballat per tal de conviure amb totes aquestes variables amb una clara voluntat d'endrecar i optimitzar el departament i els serveis que s'hi donen. Per fer-ho ha calgut un lideratge clar que ens ha permès:

- **Establir un criteri clínic comú per a tot l'equip:** El nostre equip de porcí s'ha configurat com un dels pilars bàsics de la nostra vocació de serveis a tots els socis ramaders a qui servim el pinso. Hem fet un esforç i hem assignat una sèrie de recursos perquè els nostres professionals puguin treballar amb criteris tècnics que requereixen temps, anàlisi i dedicació a peu de granja.
- **Establir les bases de funcionament:** Els reptes ens han requerit un mercat de riscos cada cop més grans. Les oscil·lacions de preus de les matèries, de la venda dels porcs, així com la necessitat incremental d'extremar les mesures de bioseguretat fan que la gestió de les nostres granges s'orienti permanentment a la professionalització dels equips i els processos així com als recursos que s'hi destinen.
- **Poder dedicar temps i recursos a les explotacions dels nostres socis:** L'optimització i normalització de la nostra manera de treballar ens permet dedicar molt més temps als nostres socis i sòcies per tal d'oferir no tan sols un acompanyament clínic sinó també de nutrició, de gestió i de maneig.
- **Establir vincles amb la resta d'àrees de la casa:** Especialment amb la fàbrica de pinso, on gràcies a aquesta transversalitat hem pogut adaptar els nostres pinsos a les necessitats reals de les granges dels nostres socis.

Granges La Plana



UNA NOVA SOCIETAT TUTELADA PER LA COOPERATIVA

Aquest any hem creat la societat GRANGES LA PLANA (GLP), 100% participada per la CPV, creada l'1 de juny de 2022 i pensada per:

- Gestionar totes les integracions i gestions de granja que fins ara s'han dut a terme a través de la CPV. Fer-ho així ens permetrà considerar GLP com un soci més, amb una gestió independent però estretament lligada a la Cooperativa. A més, GLP ens permet:
- Desvincular la gestió de les integracions de la Cooperativa. GRANGES LA PLANA ha agafat entitat pròpia i ha incrementat el volum de granges i activitat. La gran tasca que s'ha fet en l'estandardització de la gestió de l'àrea de porcí ha impactat positivament en els granges que formen aquesta societat i que al mateix temps són un reflex de les millores que també s'estan duent a terme a les granges dels nostres socis i sòcies.
- Millorar la gestió de dades i l'estudi de rendibilitat de cadascuna de les unitats de negoci. Tant la gestió de les dades com les ràtios d'eficiència estan emmarcats i delimitats per una societat tutelada i dirigida per la Cooperativa.
- GLP també està configurant un equip de bons professionals que estan incrementant tant el nivell com el rigor de tota la gestió de granges. Amb el suport de totes les àrees i noves dinàmiques de la Cooperativa estem aconseguint professionalitzar ràpidament les nostres granges.
- També des de GLP estem orientant la nostra dinàmica de treball a millorar les relacions comercials amb els escorxadors; unes relacions permanents col·laboratives de benefici mutu i creixement compartit.

Granges La Plana

Aquesta feina ha estat molt intensa i ha requerit molt d'esforç per tal de destriar les tasques i praxis que ens aporten valor. L'equip que s'està configurant dins GRANGES LA PLANA està aconseguint millorar dia rere dia el maneig i la gestió dels nostres porcs.

OPERACIÓ RAM

Aquest any s'ha gestat i dut a terme un procés de venda d'accions de RAM. L'històric d'aquesta societat i especialment la situació actual (tant de productivitat com de resultats econòmics) ens han portat a emprendre una estratègia col·laborativa amb altres especialistes i gestors del mercat.

Aquesta operació ens ha permès delegar la gestió de la granja de mares a una organització amb més volum i capacitat d'inversió que requeria la primera fase de tot el procés.

Aquesta venda de participacions, a més de mantenir tota la productivitat del pinso i la venda de medicaments, ens ha permès centrar-nos en la producció dels engreixos a un preu del garrí modulad i arbitrat segons l'evolució del mercat. La qualitat i la selecció dels garrins adequats ens han permès donar força al creixement de GRANGES LA PLANA.



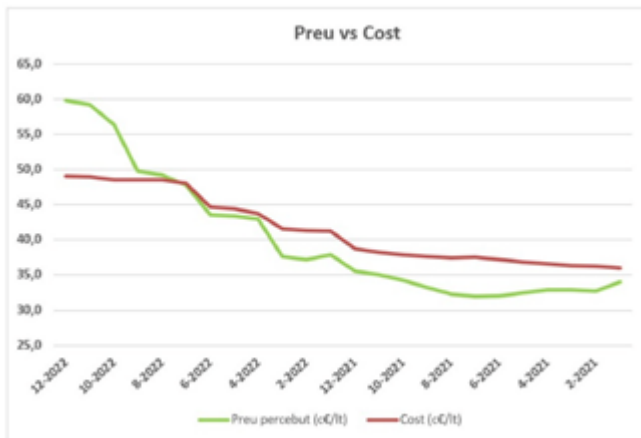
Sector boví 2022



Valoració serveis veterinaris boví any 2022

S'ha continuat incidint en la implementació en les granges del Servei de Costos (costos SIP), i s'ha arribat fins a les 13 explotacions durant l'any 2022, amb previsió de creixement fins a les 18 en els propers mesos. Es tracta d'una eina imprescindible per poder fer una valoració real dels costos de producció, poder optimitzar-los i que aquests tinguin repercussió en el preu de la llet.

També hi ha hagut un increment del nombre d'explotacions fora de la comarca on es fa l'assessorament i la nutrició, amb un total de 12 granges, en especial a la zona de Girona. Aquest increment ve determinat en bona part per l'elevat grau de reconeixement que l'equip de Veterinaris de Boví té entre el sector.



Valoració de la secció de comercialització de bovins any 2022

El 2022 ha estat un bon any per a la secció de comercialització de bovins.

Es manté el ritme de sacrifici de vaques respecte al 2021, afavorit sens dubte pel baix preu de la venda de la llet a la indústria i per les despeses de producció, que s'enfilen vertiginosament. Això fa replantejar el fet de la rendibilitat de les vaques de munyir a les explotacions.

Quant als animals d'engreix, s'incrementa el volum de vendes en un 30% pel que fa als mascles i un 37% a les femelles respecte al 2021. Els preus de la carn també pugen considerablement, des dels 4,50 €/Kg en els mascles i 4,35 €/Kg en les femelles fins als 5,50 i 5,40 €/Kg, respectivament, fet que suposa uns preus mai vistos fins ara.

A final d'any s'ha incidit en el servei veterinari en la recria, especialitzant membres de l'equip amb l'ajuda d'experts externs, per tal de poder assessorar i obtenir un bon creixement de les cries i arribar a ser unes bones mares productores de llet.

Per tal de millorar el servei de control de mastitis es té l'assessorament de l'equip veterinari de Q-Llet.

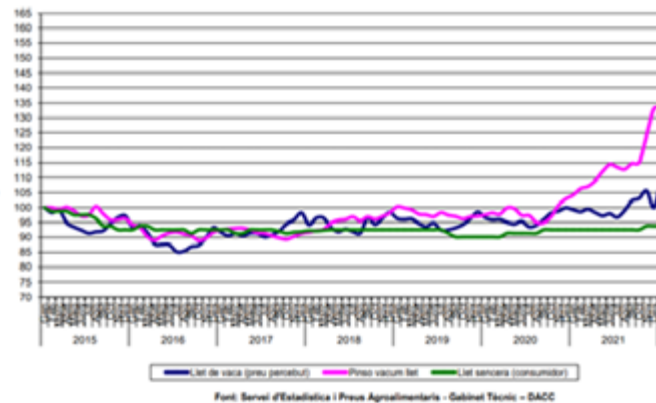


Comercialització de la llet



En els dotze mesos que van de desembre de 2021 a desembre de 2022, un total de 759 explotacions lleteres van llançar el tancament a Espanya. Són un 7% del total, i si la situació no canvia, la xifra pot repetir-se o fins i tot augmentar quan acabi l'any 2023. El preu al qual es paga la llet als productors ha pujat en un any l'equivalent al 64%, i en els lineals el litre de llet envasada s'acosta a l'euro, però tot i la millora hi ha dificultats per assegurar un preu estable que pugui cobrir els costos de producció.

ÍNDEX EVOLUCIÓ DE PREUS: LLET



El desembre de 2022 el total de ramaders que va declarar lliuraments de llet va ser de 10.665, just 759 menys que el mateix mes de 2021. Només entre novembre i desembre de l'any passat, 54 ramaders van deixar de vendre llet. L'any 2022 va tancar amb el preu mitjà en origen del litre de llet de vaca a Espanya a 0,597 euros, i el desembre de 2021 era a 0,364 euros.

El 2022 els ramaders espanyols han lliurat a les indústries làcties només 7,32 milions de tones de llet, quantitat que representa un 2,2% menys que el 2021 i que permet intuir que els ramaders que tanquen són, a més, els més petits, just els que amb el seu treball mantenen cert dinamisme a les zones rurals.

La crisi derivada de la guerra a Ucraïna ha accelerat tancaments de granges de llet previstos d'aquí a quatre o cinc anys per manca de re-

lleu generacional. Les estadístiques mostren que no s'han perdut litres de llet, perquè tot i que han desaparegut explotacions, la resta han incorporat més vaques, una situació que genera "intranquil·litat" perquè es despobla el territori i posa en risc les petites i mitjanes explotacions (que són les que defensen les cooperatives).

Des de la CPV hem viscut un any d'ascens inusual de preus de la llet a causa d'un increment de la demanda a escala europea per una baixada de la producció general. Aquest fet atípic ha anat acompanyat d'un encariment dels costos (pinso, subministraments...), però per primera vegada (i malauradament de manera temporal com s'ha pogut comprovar ja el primer trimestre del 2023) a final d'any els preus de venda han superat els llindars de rendibilitat.

Des de la Cooperativa es destaca:

Continuïtat en la negociació amb els operadors:

Ha estat un any en què les negociacions han estat un fet que s'ha repetit en períodes molt curts. La pujada inesperada dels preus de la llet ha fet que els operadors no tinguessin capacitat per donar preus de contractes a mitjà termini. Aquí ha tingut un paper molt rellevant AGAPROL (el 2021 vam signar un conveni de col·laboració amb aquesta organització de productors de llet).

AGAPROL ha negociat en nom de Cooperativa Plana de Vic i Cooperativa Vaquers d'Osona, amb un paraigua conjunt que ha esdevingut una marca de referència, VAQUERS DE LA PLANA DE VIC.

Projecte Terra i Tast i Formatge Territori:

Amb la marca de VAQUERS DE LA PLANA DE VIC i de la mà de BON PREU hem aconseguit llançar una llet a un preu com cal –referenciat als costos de producció publicats a l'Observatori de la Llet del Departament d'Acció Climàtica, Alimentació i Agenda Rural (DACC)–. Aquesta llet va aconseguir sortir al mercat gràcies a l'ajuda no tan sols de BON PREU sinó dels membres del Grup de la Llet que es va crear el 2021 gràcies a la Llotja de Vic.

Aquest llançament va suposar tot un èxit, ja que al cap de poc d'haver-se produït el trencament d'estocs a les prestatgeries i amb la demanda a través de xarxes socials, aquest producte va esdevenir un altaveu de la realitat ramadera lletera i de la necessitat de percebre un preu just.

De la mateixa manera, de la mà de FORMATGERIA EL GARET va néixer un formatge a preu just. Aquests llançaments ens van permetre també rebre reconeixements (premis de l'Agència Catalana de Consum, candidatures a l'Osonenc de l'Any...), així com protagonitzar programes i especials a mitjans escrits i televisius (*Valor Afegit* de TV3...).

Visibilitat en el sector:

Des de la nostra posició com a cooperatives i aprofitant també l'oportunitat de liderar la comunicació de la Branca de Llet de la Federació de Cooperatives Agràries de Catalunya (FCAC), hem treballat conjuntament amb altres agents clarament influents en el sector, com ara la FCAC, Cooperatives de Espanya, grans ramaders, associacions de productors i la mateixa Administració.

Destacats de l'any

Participació amb el grup de treball de la Llotja de Vic:

Un altre exemple de col·laboració i sobretot d'implicació d'altres agents influents i compromesos amb el territori ha estat el grup de treball que va crear la Llotja de Vic a través de l'impuls del seu president i la coordinació del director general. Aquest grup ha estat format per la mateixa Llotja de Contractació de Vic i per representants de la Cambra de Comerç d'Osona, el Consell Comarcal, l'Ajuntament de Vic, la Direcció de l'Àrea d'Indústries i la Direcció dels Serveis Territorials de la Catalunya Central del DACC, i parlamentaris del Parlament de Catalunya.

Gràcies a la seva implicació, divulgació i permanent interès s'ha pogut avançar significativament amb la causa i s'ha accelerat la recerca de possibles camins per trobar-hi una solució. Aquest grup de treball (juntament amb BONPREU-ESCLAT) va ser clau perquè el projecte TERRA I TAST - VAQUERS PLANA DE VIC a un Preu Com Cal nasqués i arribés als lineals.



Recerca d'una solució industrial:

Aquest any també ha estat marcat per la recerca d'una solució industrial amb la qual es pugui tractar la nostra llet. Entenem que el futur per a les nostres explotacions de llet passa per trobar alternatives que puguin aportar valor afegit als processats posteriors a la recollida i que puguin assegurar a mitjà i llarg termini la continuïtat, viabilitat i inversió permanent a les granges dels nostres socis.

S'ha treballat de manera intensiva, a través de Vaquers Plana de Vic, amb diferents operadors i amb diferents opcions que passaven per envasat UHT i llet fresca amb marca pròpia, projectes industrials per a l'elaboració de formatges, exportacions a altres països per a industrials de prestigi reconegut...

La feina realitzada en aquest sentit s'ha fet amb els consells i assessorament de professionals del sector, enginyeries i socis industrials, i sovint ha estat acompanyada d'altres grups d'interès. Molts dels avanços fets es materialitzaran al llarg del 2023.

Tanquem aquest 2022 amb l'esperança d'un 2023 més just en preus i amb força per seguir treballant per aconseguir un preu que no tan sols cobreixi els costos de producció sinó que pugui retribuir i fomentar el creixement i la inversió de les nostres explotacions. Aquestes solucions han de passar no només per negociacions estrictament amb empreses envasadores, sinó per l'enfortiment de relacions amb la distribució, liderant alternatives industrials i fomentant un missatge que conscienciï el consumidor final.

El projecte Agroplana agafa força aquest 2022

Cooperativa Plana de Vic i Grans del Lluçanès han creat una empresa de venda de llavors, serveis agrícoles i assessorament i innovació agrària.

Després d'un 2021 en què l'Economat i la Cooperativa van apostar per ampliar el potencial en la comercialització de llavors, durant el 2022 el projecte ha agafat força i s'ha erigit com una de les àrees clau de comercialització a l'Economat.

La participació de Grans del Lluçanès com a proveïdor principal i soci estratègic ha permès aportar més i millor producte i servei, amb el qual s'han generat noves sinergies amb els clients.

Així, si bé el 2021 el projecte es va centrar en l'Economat com a punt de distribució, l'aposta per la innovació d'AGROPLANA ens ha permès aquest 2022 treballar noves varietats i recuperar, per exemple, un sistema de sembra per diferenciar-nos en el mercat en les campanyes de comercialització de llavor i sembra de sorgo, blat de moro i colza.

Gràcies a la creixent confiança en el projecte i la contínua innovació, aquest acord de comercialització s'ha convertit en la llavor d'una nova àrea de negoci estratègica per a la Cooperativa i els seus socis que se seguirà desenvolupant durant el 2023.

12 CONSUM I PRODUCCIÓ RESPONSABLES



agroPLANA

Llavors, adobs, fitosanitaris i serveis agrícoles



Punts de venda



Aquest 2023 ens ha empès a repensar i reenforçar la gestió dels tres punts de venda. Aprofitant la implantació del SAP, hem apostat per millorar la gestió de les dades (analítiques, gestió d'articles, ubicacions...) i l'agilitat en el punt de venda. La distribució de zones i el replantejament de les famílies de productes, a través de nous productes i serveis, així com la incorporació de nous proveïdors ens ha permès oferir nous articles i solucions a les necessitats dels socis i clients.

En el cas de l'**Agrobotiga** s'ha pogut apreciar un reforç perquè els productes siguin artesanals i perquè els productors siguin també de cooperatives o de proximitat i territori. L'Agrobotiga ha fet també un pas més endavant amb la fita anual de paneres de Nadal. Els volums que anem assolint i les noves dinàmiques de treball ens permeten plantejar-nos nous creixements en volum i en territori. Hem potenciat també nous vincles d'intercanvi i de comercialització de productes amb altres agrobotigues, i així hem estès el nostre àmbit d'actuació més enllà de l'establiment.

A **Farmàcia** s'ha continuat amb la gestió eficaç de la venda de productes veterinaris i l'aprofitament de tota la gestió i l'estadística de dades que ens proporciona el SAP. A més, ha hagut de gestionar els nous reptes que s'han plantejat durant el 2022, com ara els requisits legals que ja es van implantar per evitar el sobreús d'antibiòtics i la nova Llei del Medicament.

El gener de 2022 ha entrat en vigor la nova Llei Europea de Medicaments Veterinaris, en la qual s'estipula que les receptes veterinaris només poden ser emeses pels mateixos veterinaris i que la prescripció de receptes veterinaris ha de limitar-se al tractament. Aquest fet ha estat especialment rellevant, ja que ha comportat que des de Farmàcia no només s'ha hagut d'implantar una nova dinàmica de gestió operativa per dur a terme la venda, sinó que també s'ha hagut d'impulsar un nou funcionament i manera de treballar als respectius equips veterinaris. Ha calgut formar-se, facilitar tota la informació als equips tècnics i acompanyar-los amb el canvi de dinàmica de funcionament a camp i sobretot divulgar i conscienciar tots els nostres socis i gestors de granges.

L'**Economat** ha viscut un replantejament d'espais. La seva oferta ha millorat significativament i s'han promocionat els productes que realment aporten valor afegit a les nostres granges. Tant l'equip de l'Economat com els seus espais han viscut el naixement d'AGROPLANA.



Àrea d'Administració i Secció de Crèdit



Aquest departament juntament amb l'Àrea de Sistemes han estat especialment determinants per a l'any 2022. Han hagut d'afrontar uns reptes completament estratègics per tal de superar la situació que ens deixava el tancament del 2021.

- Reimplantació del SAP en tots els departaments i establiment d'aquest ERP com a única eina de gestió, tot adaptant el sistema a la complexitat de cada àrea.
- Implantació d'una cultura pressupostària, d'establiment de tancaments i paràmetres de control bàsics per a una gestió rigorosa i eficient.
- Línies de finançament i reestructuració de tot el deute corporatiu.
- Homogeneització de les formes de cobrament i monitorització a través dels sistemes d'informació a tots els socis i clients del deute en curs.
- Gestió de tot el potencial de la Secció de Crèdit. Per fer-ho hem gaudit d'un assessorament directe de la mateixa Associació Catalana de Seccions de Crèdit (ASC) i dels serveis jurídics de la Federació Catalana de Cooperatives (FCAC). Conèixer i disposar de totes les eines de la Secció i especialment dels fonaments amb què es va concebre ens ha permès reorientar dinàmiques i gaudir de tot el potencial possible.
- Noves exigències segons praxis sectorials a l'hora d'establir criteris i garanties reals a tots els nous préstecs.
- Establiment de les bases de la gestió de la secció segons exigències legals i del Departament d'Economia.



Àrea de Sistemes



A l'Àrea de Sistemes s'han pogut dur a terme les següents accions:

- Implantar una plataforma de Business Intelligence que proporciona a temps real i amb dades del mateix SAP informació veraç de totes les àrees, fet que permet una presa de decisions ràpida, àgil i fiable.
- Desenvolupar les adaptacions necessàries en cadascuna de les unitats de negoci per tal de gestionar de manera segura i estàndard tota la corporació i establir una sèrie de protocols de seguretat per a totes les dades corporatives.
- Implantar un sistema CRM (eina comercial) per poder gestionar i analitzar totes les dades generades i necessàries per donar un servei correcte als nostres socis i sòcies.
- Informar tots els usuaris de sistemes sobre ciberseguretat i implantar noves mesures per evitar incidents d'aquest tipus.
- Establir les bases per a la transformació digital de la Cooperativa que es durà a terme el 2023, aprofundint en tots els circuits de treball per adaptar-los a eines més eficients.

SAP Business
One



Augment del compost

Durant l'últim any la situació mundial ha estat convulsa a causa dels conflictes geopolítics, l'augment de l'activitat després dels tancaments per la pandèmia i altres circumstàncies que han portat a uns preus de l'energia i dels combustibles fòssils molt elevats. De retruc això ha tingut un efecte en els fertilitzants orgànics, ja que els químics, per ser produïts, necessiten cremar una alta quantitat de gas natural. És per això que hi ha hagut un increment notable de la demanda de compost; durant l'últim any n'hem subministrat 2.375 tones, un augment notable respecte a la quantitat gestionada els anys anteriors.



Participem al 1r Congrés BIT

El 6 i 7 d'abril de 2022 es va celebrar el 1r Congrés BIT, el congrés de referència a Catalunya de la Bioeconomia Circular, la Innovació i la Tecnologia. Des de la Cooperativa hi vam participar juntament amb el Centre BETA, a la ponència "De la granja al mercat: nous models de negoci focalitzats en la valorització de les dejeccions ramaderes". Es van exposar els projectes que estem fent amb Fertimanure i el rol que hi té la Cooperativa amb els nous models de negoci, i també vam presentar qui som i els nostres reptes de futur.

El congrés BIT pretén enfortir el nostre ecosistema d'empreses, centres tecnològics i de recerca, emprenedors i *start-ups* i potenciar la capacitat transformadora i la millora d'aquests sectors.



Nous serveis

Des de l'àrea de medi ambient hem viscut un any intens, i sembla que el 2023 seguirem en aquesta tònica. Amb la nova legislació, enfocada a controlar les dades de manera més precisa, ens hem vist obligats a assolir el compromís de donar suport als socis i sòcies en tots els tràmits que se'ls exigeixen, i alhora a fer-los coneixedors de les possibles ajudes i eines de les quals disposen. Per aquest motiu s'han implementat nous serveis com la declaració de les Millors Tècniques Disponibles (MTD), els ajuts especials derivats del conflicte d'Ucraïna, la Declaració Anual de Residus Industrials (DARI), l'Assessorament en Fertilització (AEF), i ja ens estem preparant per al Quadern Integrat d'Explotació (QIE) i el registre Producció Agrària Sostenible (PAS), així com per a noves exigències que puguin sortir més endavant.



Projecte europeu Fertimanure

El 21 de gener de 2022 es va celebrar la inauguració oficial de la biorefineria a la granja de la Cooperativa Plana de Vic de Cal Ros, situada a Muntanyola. Hi van assistir la consellera d'Acció Climàtica, Alimentació i Agenda Rural, Teresa Jordà; el president de la Cooperativa Plana de Vic, Vicenç Fabrè; el rector de la Universitat de Vic, Josep Eladi Baños, i el director i la coordinadora del Centre Tecnològic BETA, Sergio Ponsá i Laia Lienas, respectivament.

La consellera va destacar la importància del projecte FERTIMANURE al territori català i l'impacte dels sectors agrari i ramader, molt importants a la nostra comarca.

Durant el 2022 les 5 plantes pilot d'aquest projecte han pogut operar, i s'han abordat a través de 3 estratègies:

1. Producció a la granja i ús de fertilitzants de base biològica (BBF).
2. Producció de BBF a la granja i producció centralitzada de fertilitzants a mida (TMF).
3. Producció i ús de TMF en els camps propis de les explotacions.



Visites a les plantes pilot

El 9 de maig de 2022 per primera vegada els socis del Fertimanure van visitar la planta pilot holandesa a la granja situada a la regió oriental dels Països Baixos. La planta pilot de la granja a Haarlo està totalment operativa. Recupera nutrients dels fems de boví i produeix cinc fertilitzants de base biològica (BBF) per poder produir fertilitzants fets a mida (TMF). Aquests es produeixen a partir de l'energia generada per la biomassa.

El 17 de novembre els membres del consorci van visitar la planta pilot mòbil a França, que tracta fems d'aus de corral i purins de porcs. També es van visitar les instal·lacions de RITMO on es fan els assajos dels rendiments agronòmics dels fertilitzants de base biològica (BBF) produïts per la planta pilot. L'avantatge d'aquest pilot és que és mòbil i pot ser utilitzat en diverses explotacions.



Petjada ambiental



La Cooperativa vol estar preparada per a tots els canvis que s'acosten derivats del canvi climàtic, i saber de quina manera tant la mateixa activitat de la fàbrica com la ramaderia poden contribuir a reduir la petjada ecològica. Per això durant el 2022, juntament amb el Centre Tecnològic BETA, s'ha treballat per calcular la petjada ecològica, en què s'estudien 17 categories d'impacte en dues explotacions de llet, incloent-hi el procés de la fabricació del pinso, amb la finalitat d'identificar les possibles àrees i processos de millora al llarg de la cadena de producció de la llet.

Les conclusions més rellevants que es van extreure de la petjada ecològica de la fàbrica de pinsos per ordre d'importància van ser:

- Canvi climàtic: 25,47% del total
- Ús del sòl: 12,9% del total
- Ús de l'aigua: 12,02% del total
- Acidificació: 11,3% del total
- Emissió de matèria particulada: 11,03% del total
- Eutrofització terrestre: 8,98% del total

L'etapa de la recepció de les primeres matèries és la que contribueix més en la generació de les diferents càrregues ambientals. La producció de soja, blat de moro, blat i ordi és el procés que més impacte té en el còmput global de l'operació de la fàbrica, ja que suma un 78,53% del total dels impactes dins la categoria del canvi climàtic.

L'etapa del pinso és la que contribueix més en la generació de les diferents càrregues ambientals, sobretot pel que fa a la producció en origen dels grans que s'utilitzaran com a ingredients a la fàbrica de pinso. En la categoria del canvi climàtic, les emissions a granja contribueixen en un 60% del total, i aquestes es divideixen entre emissions de CH₄ derivades de la fermentació entèrica i emissions de N₂O derivades de la gestió i aplicació de purins.

El resultat de la petjada de carboni mitjana de les dues granges és de 1,23 Kg CO₂ / Kg llet, segons la petjada ambiental de productes. La mitjana europea de petjada de carboni per produir un litre de llet és de 1,36 Kg CO₂ / Kg llet.



Estudi de viabilitat econòmica d'un digestor rural a una granja porcina



S'inicia l'estudi per valorar la viabilitat d'un digestor rural amb l'objectiu de reduir les emissions de gasos d'efecte hivernacle i d'amoníac, generats a partir de les dejeccions ramaderes d'una explotació porcina, i per valorar el metà que es genera a partir dels processos de digestió anaeròbica de manera natural en els sistemes d'emmagatzematge a les granges.

S'avaluarà la viabilitat d'abastir part de les necessitats energètiques de la granja a partir de la combustió del biogàs generat en el digestor rural. El digestor rural en qüestió es basaria en tapar la bassa (requeriment vinculat a l'aplicació de les MDTs) i vehicular el biogàs per poder autoabastir part de les necessitats tèrmiques de la granja.



Grups operatius



La Cooperativa Plana de Vic continua treballant en l'àmbit de la innovació, la recerca i el desenvolupament lligat a la part tècnica i mediambiental de la Cooperativa.

PROJECTES ACTIUS

Grup Operatiu: Ferticoop-GO. Innovacions per adaptar-se a les millors tècniques disponibles (MTDs) en el sector agrari cooperatiu català. Projecte que finalitzarà durant el primer trimestre del 2023.

La Cooperativa Plana de Vic, juntament amb altres cooperatives del país, estan en ple funcionament en el desenvolupament d'aquest projecte. L'import subvencionable total és de 178.959,54 euros, amb la subvenció aprovada de 128.310,62 euros, a repartir entre les diferents cooperatives que hi participen.

Activitat 1: Estratègies per reduir el contingut de fòsfor del sòl. Desenvolupada per part de la CPV. L'assaig es realitza amb la utilització del concentrador (CONTECH), que transforma el purí de la bassa en dues fraccions, una concentrada i l'altra diluïda. Aquesta última té unes concentracions de nutrients molt més baixes, sobretot de Nitrogen (N) i de fòsfor (P). Es realitza una comprovació a camp tant del creixement del conreu com de les concentracions de fòsfor al sòl, per valorar les diferències en l'aplicació del purí diluït. Durant l'any 2023 s'obtidran els resultats i les conclusions del projecte.

NOUS PROJECTES (CONCEDITS EL 2022)

Grup Operatiu: BIOFERTI+. Producció d'un biofertilizant pel·letitzat fet a mida per a cultius llenyosos com a estratègia de valorització de fems compostats i altres productes orgànics.



La Cooperativa Plana de Vic és la líder d'aquest projecte, juntament amb els altres participants: Grans Lluçanès, Covides SCCL, Girona Fruits SCCL, Centre Tecnològic Beta (UVIC) –com a centre de recerca– i Federació de Cooperatives Agràries de Catalunya –com a coordinadora–.

Activitat 1: Optimització del procés de compostatge per a l'obtenció de productes amb capacitat fertilitzant d'alta qualitat (ex. concentració de nutrients, matèria orgànica estabilitzada...).

Activitat 2: Formulació i pel·letització de TMF adaptats específicament al cultiu de vinya i de pomeres, que inclogui formulació fisicoquímica desitjada i format de presentació.

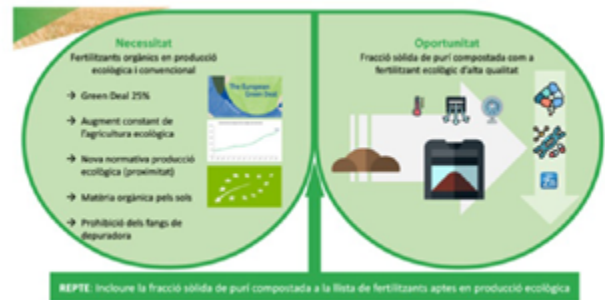
Activitat 3: Proves de fertilització en camps de vinyes i pomeres per comparar l'eficiència d'ús dels nutrients de TMF amb la fertilització de referència duta a terme actualment.

Activitat 4: Estudi de viabilitat tècnica, econòmica i ambiental del sistema desenvolupat.

Activitat 5: Comunicació i transferència de resultats.

A final del 2022 es va iniciar l'Activitat 1, establir les bases per a l'optimització del procés de compostatge, així com el disseny i construcció del prototip per poder barrejar el compost incorporant-hi altres materials, per així poder equilibrar l'aportació nutricional del fertilizant amb les necessitats nutritives del cultiu objectiu (vinya, en zona del Penedès, i pomera, en zona del Baix Empordà).

Grup Operatiu: FERTIECO. Implementació del compostatge hipertermofílic per a l'obtenció de fertilizant de cultiu ecològic a partir de la fracció sòlida del purí de porc.



En aquest projecte la Cooperativa Plana de Vic hi actua com a membre participant, juntament amb Agropecuària Catalana SCCL, Gepork SA, Selecció Batallé SA, Embotits Salgot SA, els centres de recerca Universitat de Vic i Institut Català de Recerca Catalana i l'Associació Catalana d'Innovació del Sector Carni Porcí (INNOVACC) com a coordinadora.

Per tal d'assolir els objectius principals i específics d'aquest projecte, es preveuen sis activitats essencials diferenciades i interrelacionades:

Activitat 1: Avaluació de les cinètiques de degradació de fàrmacs d'ús veterinari per acció de la temperatura.

Activitat 2: Optimització del procés de valorització de dejeccions porcines no aptes per a cultius ecològics.

Activitat 3: Estudi comparatiu entre dejeccions i compost aptes i no aptes per a cultius ecològics.

Activitat 4: Avaluació agronòmica del compost hipertermofílic i de les dejeccions aptes per a agricultura ecològica.

Activitat 5: Estudi de viabilitat tècnica, econòmica i ambiental del sistema desenvolupat.

Activitat 6: Transferència i difusió de resultats.

Pla d'Igualtat

5 IGUALTAT DE GÈNERE



D'acord amb la nostra política de Responsabilitat Social Corporativa, durant l'any 2022 s'ha elaborat el Pla d'Igualtat que ha de regir les polítiques en matèria de paritat de gènere que s'adoptaran en els propers quatre anys (2023-2026). Aquest Pla d'Igualtat ha estat realitzat pels membres de la Comissió d'Igualtat, amb el suport d'una consultoria externa, i ha estat confeccionat a partir d'una diagnosi acurada de diferents àmbits de la Cooperativa: informació bàsica de la plantilla, formació, retribució, conciliació laboral i familiar, processos de selecció i promoció, etc.

El resultat d'aquesta diagnosi ha permès definir el Pla d'Actuacions a realitzar en els propers anys per garantir la igualtat de gènere en tots els àmbits d'actuació de la Cooperativa. Entre els punts més destacats hi haurà la implementació del Codi Ètic i del Protocol d'Assejament Laboral de la Cooperativa previst per al 2023, la formació en matèria d'igualtat de gènere, la utilització d'un llenguatge no sexista, etc.



Capacitació i preparació del nostre equip i el Consell Rector

4 EDUCACIÓ DE QUALTAT



Entenem que la formació esdevé una eina bàsica de transformació, que capacita i prepara els nostres equips per als reptes que estableix el nostre Pla Estratègic. En el transcurs del 2022 s'ha realitzat un total de **2.066 hores de formació** (un **75% més que el 2021**, marcat encara per les restriccions del covid), amb un cost total de 16.579 euros.

Entre els cursos més significatius realitzats hi ha hagut les jornades de Teambuilding i de Planificació Estratègica, dirigides als responsables de departaments i als membres del Consell Rector; la formació en Prevenció de Riscos Laborals, en especial a la fàbrica de pinso –Primers auxilis, Emergències, Treballs en alçada, Conducció de vehicles industrials...–, i la formació en SAP i Zoho, a més de l'assistència a jornades i congressos del sector.

També s'han realitzat visites tècniques juntament amb membres del Consell Rector: Visita a Bunge (juny), càrrega de colza al port de Palamós (juliol), visita a les noves instal·lacions de Gepork..



Jornades informatives

4 EDUCACIÓ DE QUALTAT



Al llarg de l'any s'han realitzat xerrades informatives als instituts de la comarca per tal d'explicar a l'alumnat el funcionament, la missió i els valors i la funció estructuradora i de preservació del territori que tenen les cooperatives.



Teambuilding

8 TREBALL DIGNE I CREIXEMENT ECONÒMIC



Durant el primer semestre de l'any es van realitzar diferents jornades de treball amb les persones responsables dels departaments de la Cooperativa i amb els membres del Consell Rector, per establir les bases que hauran de regir el proper Pla Estratègic, així com fomentar el sentiment de pertinença, la cohesió, el treball en equip i la confiança mútua.

Aquestes jornades van permetre identificar les fortaleses i habilitats, tant individuals com grupals, establir dinàmiques de treball conjuntes i relacionar les necessitats, reflexions i accions a desenvolupar per fomentar el sentiment de pertinença, la professionalització de l'equip, l'eficiència, les tendències i oportunitats vers els socis i el posicionament de la Cooperativa com a referent de mercat.



Borsa de Treball

8 TREBALL DIGNE I CREIXEMENT ECONÒMIC



Des del Departament de Recursos Humans de la Cooperativa, a través de la Borsa de Treball, s'ha col·laborat amb socis i sòcies en la recerca de personal per a les seves granges.

Donacions i col·laboracions El Tupí

2 FAM ZERO



La Cooperativa, a través de l'Agrobotiga Rebot Pagès, segueix col·laborant amb l'Associació El Tupí amb l'aprofitament de menjar (carne, productes làctics i fruita) per evitar-ne el malbaratament. L'any 2022 s'ha entregat un total de **1.484 Kg d'aliments** per un valor total de **11.872 euros**.



Patrocinis

5 IGUALTAT DE GÈNERE



En l'estratègia de comunicació de la Cooperativa, durant aquest any s'ha continuat donant suport a través de patrocinis a entitats orientades als Objectius de Desenvolupament Sostenible i s'ha col·laborat en esdeveniments que fomenten la producció i el consum responsable propis de la Cooperativa.

Ha participat i patrocinat:

- Amb fires sectorials emblemàtiques com ara el Mercat del Ram, a través de La Casa de Pagès, com a fira de referència del sector agromader de la comarca. Aquest any amb especial èmfasi en la promoció de la llet a un preu just.
- En els esdeveniments realitzats entorn de la vaca frisona i com a empresa col·laboradora en el XXXVIII Concurs de Canals Porcínes.
- Com a ponents i promotors al 1r Congrés BIT de Bioeconomia, Innovació i Tecnologia (BIT 2022), per tal d'impulsar innovacions tec-

nològiques que permetin una producció més eficient i respectuosa envers el medi ambient.

- A l'Aula de Formatges de la Fira Lactium i amb la presentació del conte *Làctics a un preu just*, amb l'objectiu d'explicar als infants i famílies la importància de pagar als ramaders un preu just per a la llet.
- A la 4a edició del Trufforum a través de l'Escola d'Hostaleria, proporcionant productes de la nostra Agrobotiga i dels nostres socis per a la cuina de la tòfona.
- Equipament del primer equip femení de la Unió Esportiva Vic per donar visibilitat a l'esport femení i fomentar la igualtat de gènere.
- Patrocini de la Unió Esportiva Gurb per tal de promocionar els productes dels nostres socis i sòcies en l'entorn esportiu del municipi.
- Patrocini de la Festa dels Tonis de Santa Eugènia de Berga com a festa emblemàtica de la població on duem a terme l'activitat de la nostra fàbrica.



Dades rellevants

2022-2021

MATÈRIES PRIMERES

10.721,37 t
9.086,04 t

18%

PINSO PORCÍ

57.478,01 t
67.936,28 t

-15,39%

8.875,84 t 8.586,41 t 40.015,76 t
9.138,69 t 8.032,81 t 41.678,74 t

Truges Garrins Engreix

PINSO BOVÍ

26.073,56 t
21.987,73 t

18,58%

15.420,10 t 1.761,18 t 8.892,27 t
14.511,55 t 1.318,98 t 6.157,20 t

Barreges (vaques de llet) Pinso vaques Boví de carn

PINSO BROILER

12.043,43 t
8.584,44 t

40,29%

ALTRES

580,70 t
519,68 t

11,74%

FÀBRICA DE PINSO

2022-2021

CEREAL COMPRAT

59.452,00 t
63.232,00 t

-5,9%

PINSO SERVIT

96.175,69 t
99.129,00 t

-2,98%

CEREAL DE PROXIMITAT (magatzems)

5 %

- %*

*Dada nova 2022

ECONOMAT / FARMÀCIA AGROBOTIGA

2022-2021

965.139 €
1.148.987 €

-16%
Productes veterinaris

723.944 €
810.022 €

-10,63%
Economat

229.312 €
248.176 €

-7,60%
Agrobotiga

SECCIÓ DE CRÈDIT

2022-2021

EVOLUCIÓ DELS DIPOSITS

4.061,66

4.146,26 milions €

-2,04%

Comptes a la vista

2.812,23

2.677,74 milions €

5,08%

Comptes ITF

EVOLUCIÓ INVERSIÓ CREDITÍCIA

3.039,34

1.929,46 milions €

57,52%

Inversió creditícia socis

1.656,40

1.446,59 milions €

14,50%

Inversió creditícia altres seccions

957,57

2.077,52 milions €

53,91%

Resta d'inversions financeres externes

INDICADORS ECONÒMICS

2022-2021

65.858,00 M€
59.465,05 M€

10,75%

Xifra de negoci

35,06
69,89

-49,84%

Cobrament a clients (nombre de dies)

33,77
39,35

-14,18%

Pagament a proveïdors (nombre de dies)

942,40 €
-1.060,21 €

188,89%

EBITDA

619,89 €
-1.411,80 €

143,91%

Resultat d'explotació

136,50 €
-2.130,30 €

106,41%

Resultat de l'exercici

COMERCIALIZACIÓ

2022-2021

90.375 caps
114.975 caps

-21,40%

Porcí

1.570 caps
1.278 caps

22,85%

Boví

23.823.781 l
28.230.447 l

-15,61%

Llet



SISTEMA DE GESTIÓ DE QUALITAT
Producció de pinsos compostos per a animals.
Comercialització d'animals i llet.
Serveis veterinaris.



SISTEMA DE TRAÇABILITAT DE PINSOS COMPOSTOS
Producció de pinsos compostos per a animals.
Engreix de bestiar porcí.

Entorn social

SOCIS A 31/12

2022-2021

993 Socis
991



272 Socis
272 col·laboradors
secció de crèdit

2.325 Socis
2.057 col·laboradors
Economat i Rebot Pagès

SOCIS ACTIUS

2022-2021

105
105



Socis
pinso

323
324



Socis
Economat

126
122



Productes
veterinaris

PERCENTATGE DE VENDES

A SOCIS

2022-2021

PINSO

56,05%
60,64%

-7,57%

AGROBOTIGA

26%
30,28%

-14,13%

ECONOMAT

65,87%
70,88%

-7,07%

FARMÀCIA

88,17%
88,06%

0,12%

LA INTERCOOPERACIÓ COM A MOTOR DE LA COOPERATIVA



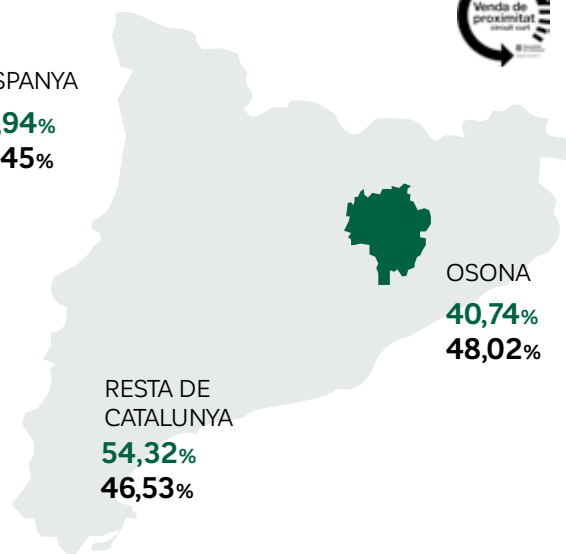
EMPRESSES PROVEÏDORES DE L'ECONOMAT I LES BOTIGUES

2022-2021



ESPANYA

4,94%
5,45%



5 IGUALTAT DE GÈNERE



La Cooperativa Plana de Vic patrocina l'equip femení de futbol de la Unió Esportiva Vic

Un dels propòsits del 2022 de la Cooperativa ha estat seguir garantint el pla d'igualtat impulsat pel Govern des del 2020. A part de complir amb les dimensions qualitatives i quantitatives establertes per la llei, com la inclusió de la igualtat en els valors de l'empresa o una distribució justa a la plantilla entre homes i dones, el grup de pagesos i ramaders d'Osona opta per anar un pas més enllà.



Amb el patrocini de l'equip femení de futbol de la Unió Esportiva Vic, la Cooperativa advoca per la igualtat en un esport on encara queda molt de camí per recórrer en termes d'igualtat. Segons l'Idescat, a Catalunya hi ha només 7.505 dones federades en futbol, enfront de 80.478 homes. Per igualar aquesta tendència cal visibilització, però també destinar recursos als equips femenins.

La Cooperativa dona suport a l'equip femení de la UEV a través de la seva agrobotiga Rebot Pagès, que ofereix productes

de proximitat de la comarca d'Osona procedents de les explotacions dels mateixos socis, així com productes d'altres cooperatives i d'artesans catalans. I és que, en termes de salut, esport i alimentació saludable sempre haurien d'anar junts. Al Rebot Pagès s'hi poden trobar elaborats carnis de proximitat, embotits, làctics, plats preparats artesanalment a partir de productes naturals, però també fruites i verdures locals: tot el necessari perquè les noies de la Unió Esportiva iniciïn una nova temporada de futbol amb l'energia carregada.

Les persones

SOM UN GRAN EQUIP

2022-2021

PLANTILLA TOTAL



49 persones
57 persones

Per gènere

2022

2021



56,5%
homes

43,5%
dones

52%
homes

48%
dones

Càrrecs de responsabilitat

2022

2021



54%
homes

47%
dones

61%
homes

39%
dones

Tipus de contracte

INDEFINIT

TEMPORAL

AUTÒNOMS

ETT

42 persones

4 persones

2 persones

1 persones

50 persones

6 persones

0 persones

0 persones

MITJANA D'EDAT

2022-2021

46,33 anys
46,46 anys



MITJANA D'ANTIGUITAT

2022-2021

11,59 anys
9,96 anys



CAPACITACIÓ I EDUCACIÓ

2022-2021

HORES EN FORMACIÓ

2.066 h
1.183 h

74,64%



IMPORT DESTINAT A FORMACIÓ

16.597 €
11.355 €



SALUT I SEGURETAT LABORAL

2022-2021

ABSENTISME

9,39%
9,75%

Inclou permisos i baixes de maternitat/paternitat

CONVENIS I COL·LABORACIONS

QUINTANES
Especialista en Consultoria, Recerca i Gestió

KREAS
Centre Integral de Formació en Indústries Creatives i Regeneratives



Universitat de Lleida

UVIC
UNIVERSITAT DE VIC
UNIVERSITAT CENTRAL DE CATALUNYA

5 IGUALTAT DE GÈNERE



A la Cooperativa fem un pas endavant amb la igualtat

Al llarg del 2022 els membres de la Comissió d'Igualtat han realitzat una Diagnosi de la Cooperativa en matèria d'igualtat de gènere. El resultat obtingut ens va permetre realitzar una foto de la situació actual i elaborar el Pla d'Igualtat 2023-26, que recull 21 actuacions a realitzar en els propers anys que s'engloben en els següents àmbits d'actuació: selecció i contractació, retribució, formació i promoció, comunicació i utilització d'un llenguatge no sexista, prevenció de l'assetjament laboral i conciliació laboral i familiar.



4 EDUCACIÓ DE QUALITAT



Engeguem un butlletí intern: La Llabor

Des del mes de maig i mensualment es publica el butlletí intern *La Llabor*, dirigit a tots els membres de l'equip de la Cooperativa Plana de Vic amb la finalitat d'informar de les notícies més destacades relacionades amb la nostra empresa i el sector.



Medi ambient

GESTIÓ SOSTENIBLE DELS PURINS

2022-2021

EXPLOTACIONS
INTEGRADES AL
PLA DE DEJECCIONS



107 total
112 total

COMPOSTATGE
GESTIONAT



2.375 t
1.852 t

PURINS
TRANSPORTATS



8.200 t
11.131 t

NITROGEN GESTIONAT

876 t
1.039 t

amb coeficients
estàndard

735 t
983 t

amb reducció per
dieta alimentària



CONSUM DE RECURSOS A LA FÀBRICA DE PINSO

2022-2021

AIGUA



0,0405 m³ H₂O/t
0,042 m³ H₂O/t

-3,57%

GAS



25,70 Kwh/t
33,98 Kwh/t

-24,37%

ELECTRICITAT



20,83 Kwh/t
22,41 Kwh/t

-7,07%

CONVENIS I COL-LABORACIONS



DUN, DAN I BNG

2022-2021

DUN tramitades

97

98



DAN presentades

135

133



BNG (balanç de nitrogen en granja)

89

92



7 ENERGIA NETA
I ASSEQUIBLE



Hem plantat 18 arbres en 4 mesos de funcionament de les plaques solars a la Fàbrica de Pinso

En el nostre compromís per un futur sostenible, **aquest 2022 hem plantat 18 arbres gràcies a les plaques solars que tenim instal·lades a la fàbrica de pinso**, i contribuïm així a la preservació del medi ambient. Les plaques solars ens permeten generar energia neta i renovable, i ens redueixen la dependència de fonts no sostenibles.

Cada arbre és un símbol de vida i un valuós aliat en la lluita contra el canvi climàtic. Invertint en energia solar no només estem reduint la nostra empremta de carboni, sinó que també estem promovent la reforestació i la conservació de la biodiversitat.

Continuarem treballant per implementar solucions que promoguin la sostenibilitat i la protecció del medi ambient en totes les nostres operacions que ens permetin construir un món millor per a les futures generacions.



18

ARBRES
EQUIVALENTS
PLANTATS



12,68 t

CO₂ EVITAT



10,68 t

ESTALVI ESTÀNDARD
EN CARBONI

Medi ambient

GESTIÓ DE RESIDUS

2022-2021

PAPER I CARTRÓ



0,071 Kg/t
0,053 Kg/t

35,25%

BB RÀFIA BLANCS



0,048 Kg/t
0,071 Kg/t

-32,76%

FERRALLA



0,027 Kg/t
0,103 Kg/t

-73,68%

RESTES PROCÉS



0,541 Kg/t
0,423 Kg/t

28,07%

PALETS



0,163 u/t
0,218 u/t

-25,15%

LLOTS DE FOSSES SÈPTIQUES



0,00 Kg/t
0,007 Kg/t

BIG BAG USATS



REBUIG



0,029 Kg/t
0,056 Kg/t

-47,29%

0,027 Kg/t
0,015 Kg/t

81%

**RESIDUS TOTALS
GESTIONATS**

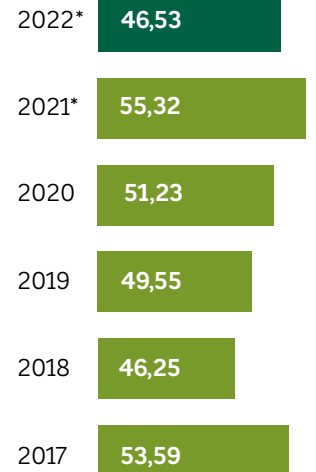
89.681 Kg
93.636 Kg

-2,98%

2022-2021

CONSUM ENERGÈTIC DE GAS I ELECTRICITAT

2022-2021



Eficiència Kwh/t

-15,90%



Plan Nacional
Resistencia
Antibióticos

Reduïm els quilos per tona produïda any rere any seguint l'aposta ferma de la CPV pel Pla Nacional sobre la Resistència als Antibíotics (PRAN).

Visita web



SISTEMA DE GESTIÓ AMBIENTAL
La producció de pinsos compostos per a animals està certificada amb la ISO14001

La petjada de carboni mitjana de les granges de la Cooperativa, per sota de la mitjana europea

Durant el 2022 la Cooperativa juntament amb el Centre Tecnològic BETA van calcular la petjada ambiental de producte.

L'etapa del pinso és la que contribueix més en la generació de les diferents càrregues ambientals, sobretot pel que fa a la producció en origen dels grans que s'utilitzaran com a ingredients a la fàbrica de pinso. En la categoria del canvi climàtic, les emissions a granja contribueixen en un 60% del total, i aquestes es divideixen entre emissions de CH₄ derivades de la fermentació entèrica i les emissions de N₂O derivades de la gestió i aplicació de purins.

Tot i així, l'elevada eficiència de les nostres granges es tradueix en una petjada de carboni per litre de llet de 1,23 Kg CO₂/ Kg llet segons la petjada ambiental de producte, una xifra que se situa per sota de la mitjana europea de petjada de carboni per produir un litre de llet, que és de 1,36 Kg CO₂/ Kg llet.



1,23 CO₂/Kg

DE LLET GRANGES
COOPERATIVA

1,36 CO₂/Kg

DE LLET MITJANA
EUROPEA

13 ACCIÓ CLIMÀTICA



Pla Estratègic

2020-2023

OBJECTIUS

Convertir la
Cooperativa i els
serveis que presentem
en un **referent** en el
mercat.



Professionalitzar
l'equip que compon
la Cooperativa.



Orientar-nos a
l'**eficiència**
i **productivitat**.



Avançar-nos a les
noves **tendències**,
oportunitats i
necessitats del soci.



Aconseguir un
sentit ampli de
pertinença.



Pla Estratègic

2020-2023



ELS REPTES



CONTRIBUIR AL DESENVOLUPAMENT RURAL

1.1 Acompanyar en la **modernització tecnològica** i **competitivitat** del sector agrari.

1.2 Promoure el **prestigi del pagès** en la societat.

1.3 Treballar perquè el pagès/ramader obtingui un **reconeixement coherent** amb la seva contribució a la cadena de valor.



PRESERVAR EL TERRITORI

2.1 Vetllar per la **competitivitat** i la **continuitat** de les nostres granges.

2.2 Assegurar i impulsar el **traspàs generacional** a les famílies ramaderes.

2.3 Contribuir a **visibilitzar i promoure el valor afegit** dels nostres productes per l'origen, el benestar, la qualitat i la proximitat.

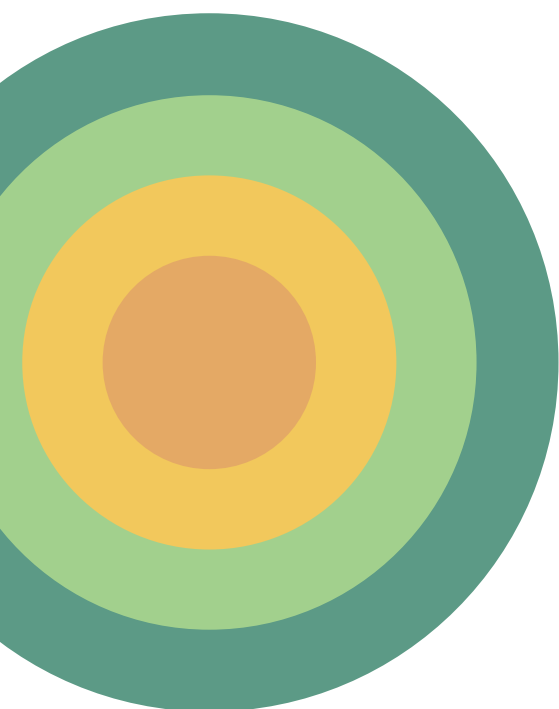


GARANTIR LA SOSTENIBILITAT (econòmica, social i mediambiental)

3.1 Aconseguir la **sostenibilitat econòmica** de la nostra activitat en la mesura que sigui possible.

3.2 **Preservar el medi ambient** i contribuir positivament i impulsar mesures contra el canvi climàtic (amb les dificultats que suposa el compliment normatiu).

3.3 Mantenir i promoure la **responsabilitat social** que caracteritza la nostra cooperativa (integritat, ètica i igualtat).





thinquery[®]
CONSULTORIA ESTRATÈGICA

Informe elaborat en col·laboració
amb Thinquery (www.thinquery.com)

Junts som
cooperativa



Junts cuidem l'origen

COOPERATIVA PLANA DE VIC

www.planadevic.cat

